



GRÖNPLAN

för Örnköldsviks centralort



"Den gröna miljön skall vara utformad för att ge kraft åt ett långsiktigt hållbart samhälle samt vara attraktiv för människor i alla åldrar."



ÖRNKÖLDSVIKS KOMMUN

Antagen 111219 av kommunfullmäktige

Förord

Stadens parker och natur ökar livskvaliteten i staden. De främjar gemenskap mellan människor och samspelet mellan människa och natur. För att de ska nyttjas måste de vara tillgängliga, trygga och välskötta. Grönskan bidrar dessutom positivt till folkhälsan och att stadsluften förbättras.

Grönplanen visar den avsikt kommunen har vad gäller att bevara och utveckla grönstrukturen för dagens och framtida generationers Örnsköldsviksbor.

Grönplanen finns tillgänglig på kommunens webbplats
www.ornskoldsvik.se

”Parkerna skall ge möjlighet till välbefinnande för medborgaren – grönytornas olika funktioner skall bidra till fysisk- och psykisk hälsa, samt till mångfald och en god livsmiljö.”

Frågor om grönplanen kan ställas till
Elisabeth Strand Hübinette, tfn. 0660-884 79
e-post elisabeth.strand.hubINETTE@ornskoldsvik.se



INNEHÅLLSFÖRTECKNING

INLEDNING	6
BAKGRUND	6
SYFTE	7
GEOGRAFISK AVGRÄNSNING.....	7
GRÖNPLANENS ROLL OCH SAMBAND MED ÖVRIG KOMMUNAL PLANERING	8
FORTSATT ARBETE	9
GENOMFÖRANDE	9
GÄLLANDE BESTÄMMELSER.....	9
SKÖTSEL	10
ORDLISTA	11
FÖRUTSÄTTNINGAR FÖR GRÖNSTRUKTUR	13
GEOLOGI.....	13
KLIMAT	13
HISTORIA.....	14
IDAG	14
MÄNNISKAN.....	15
<i>Värden i grönstrukturen</i>	16
<i>Äldre</i>	17
<i>Barn och ungdomar</i>	17
TILLGÄNGLIGHET.....	18
<i>Trygghet och säkerhet</i>	19
BIOLOGISK MÅNGFALD	20
<i>Skog</i>	21
<i>Vatten</i>	21
<i>Odlingslandskapet</i>	21
<i>Grönområden i tätorter</i>	21
GRÖNSTRUKTUREN I ÖRNSKÖLD SVIK	22
ALLMÄNNA RIKTLINJER	22
DELOMRÅDEN	26
<i>Läshänvisning</i>	26
<i>Centrum</i>	28
<i>Hörnett</i>	34
<i>Domsjö och Gene</i>	37
<i>Sund och Svedjeholmen</i>	40
<i>Överhörnas</i>	42
<i>Själevad</i>	44
<i>Gullänget och Kroksta</i>	47
<i>Gimåt, Svartby och Arnäsvall</i>	50
<i>Järved och Bonäset</i>	53
ÖVERSIKTSKARTA	56
LITTERATURLISTA	58



Inledning

Bakgrund

1999 godkändes ett första "Program till Grönplan" av Tekniska nämnden. Det ålades Tekniska kontoret att slutföra en grönplan. Under 2008 och 2009 har detta *förslag till Grönplan för Örnsköldsviks centralort* tagits fram av en förvaltningsövergripande projektgrupp. Detta dokument låg ute på samråd från 20-06 2010 till 29-10 2010. Efter samrådet bearbetades planförslaget utifrån inkomna synpunkter och 19-12 2011 antogs grönplanen av kommunfullmäktige.

Projektet har haft fortlöpande kontakt med allmänheten. Under hösten 2008 skickades en enklare enkät ut till några intresseorganisationer i varje delområde, för direktrespons. Allmänheten uppmanades även att ta kontakt med projektledaren genom information i lokala tidningar. En mer omfattande enkätundersökning har genomförts under sommaren 2009 på kommunens hemsida. De inkomna svaren har använts som ett allmänt underlag och diskussionsmaterial under processen med grönplanen.

Flertalet kommunala tjänstemän från olika förvaltningar har tillsammans med projektgruppen deltagit i inventeringar, textbearbetning och genom kunskapsutbyte. Arbetet har letts av Tekniska kontoret, nuvarande Samhällsbyggnadsförvaltningen.

Övriga förvaltningar som deltagit är:

Kommunledningskontoret

Plan och miljökontoret

Kultur och fritidsförvaltningen

Humanistiska förvaltningen

Barn och utbildningsförvaltningen

Projektgruppen bestod av: Birgitta Edin-Westman folkhälsoutvecklare, Åsa Lindborg f.d. stadsarkitekt, Thomas Lundgren planerare, Eva Persson markingenjör, Kerstin Rungstad projektledare Exploatering, Elisabeth Strand Hübinette stadsträdgårdsmästare, Tommy Westin parkingenjör

Projektledare var Sofia Eriksson landskapsarkitektstuderande

Syfte

Syftet med grönplanen är att utveckla och bevara det gröna till förmån för människor, djur och växter. Att stärka det grönas roll i samhället görs genom att:

- ge riktlinjer för planering och användning av mark och vatten
- öka kunskapen om värden som finns i centralortens grönstruktur
- peka ut områden som är viktiga att bevara och utveckla
- ge förslag på åtgärder för att säkerställa kvantitet av och kvalitet på grönstrukturen i centralorten

Geografisk avgränsning

Den geografiska avgränsningen är tätorten Örnsköldsvik med angränsande bebyggelse och grönområden. Idag sker det mycket inom centralorten vad gäller utbyggnad och exploatering. När staden växer och förändras är det viktigt att ta hänsyn till människans livsmiljö, där grönstrukturen är en mycket viktig beståndsdel.

Grönplanen innefattar den faktiska grönstrukturen inom planområdet. Med detta menas all grön mark. För att kunna ge en god bild av Örnsköldsviks grönstruktur är det viktigt att man behandlar all grön mark oavsett ägarförhållanden. Människans upplevelse av sin boendemiljö är inte avhängigt av vem som äger marken eller träden i det område där man rör sig. En promenad genom ett villaområde kan ge en lika stor naturupplevelse som vandring i den kommunala parken. Många platser i staden har komplicerade ägande- och förvaltningsförhållanden, varför det krävs en tydlig strategi från kommunens sida för hur områdena ska skötas och utvecklas för att ge invånarna en läsbar och trygg miljö.



Botniabanan över Veckefjärden.

Grönplanens roll och samband med övrig kommunal planering

Inom den kommunala organisationen finns flera verksamheter som på olika sätt är berörda av hur den gröna marken planeras, används och sköts. Grönplanen ska fungera som ett samlat dokument för dessa verksamheter och vara vägledande för beslut i allmänna skötsel- och naturvårdsfrågor. Den utgör också ett underlag för olika planer och beslut som rör markanvändningen, t.ex. översiktsplaner, detaljplaner och bygglov samt vid kommunens köp och försäljning av mark.

I kommunens översiktsplan redovisas de allmänna intressen som ska beaktas när kommunen och andra myndigheter fattar beslut som rör mark- och vattenanvändningen. Det gäller t.ex. områden för bostäder, handel och industri, vägar, värdefull natur, kulturmiljöer och värdefulla områden för friluftsliv. För vissa områden visar planen hur dessa intressen ska avvägas mot varandra. För de flesta av dessa allmänna intressen finns olika inventeringar och dokument som underlag för redovisningen i översiktsplanen, t.ex. kulturmiljöprogram.

Grönplanens redovisning av centralortens grönstruktur och hur den bör vidmakthållas och utvecklas blir motsvarande underlag för kommunens hantering av den gröna marken i centralorten. När kommunen ska ta ställning till en förfrågan om ny bebyggelse eller någon annan åtgärd som innebär att grön mark tas bort, ger grönplanen underlag för beslutet. Likaså när stadens utveckling diskuteras inom ramen för en ny översiktsplan.

Idag finns också ett naturvårdsprogram som innefattar riktlinjer och åtgärdsprogram för kommunens arbete med natur. Den stora skillnaden mellan naturvårdsprogrammet och grönplanen är att medan naturvårdsprogrammet behandlar naturen (t.ex. skog, sjö, och ängsmarker) inom hela kommunen, tar grönplanen upp grönstrukturen i centralorten. Tanken är att grönplanen för centralorten ska fördjupas med flera program och planer som är inriktade på specifika områden eller aktiviteter, t.ex. skötselplan och trädvårdsplan. Enligt beslut i Kultur och Fritidsnämnden ska även en friluftsplän tas fram. Uppdatering av kommunens skogsbruksplan kommer att ske under 2013.



Vy över inre hamnen, Örnköldsvik.



Vitsippa.



Höglundsstrand, Gimåt.



Domsjöfabriken.



Röd rapakivigranit.

Fortsatt arbete

Grönplanen utgör det övergripande dokumentet för kommunens hantering av den gröna marken i centralorten. För att konkretisera riktlinjer och åtgärder behöver följande insatser övervägas i det fortsatta arbetet efter att grönplanen godkänts:

- fullfölj påbörjad utredning om organisation och arbetsformer inom kommunen vad gäller planering, användning och skötsel av kommunens egen gröna mark
- skötselplaner över den kommunala marken
- trädvårdsplan
- grönplan för alla Örnsköldsviks tätorter.

Genomförande

Grönplanen ska genomföras successivt under en längre period. Mycket arbete är av förvaltningsövergripande karaktär och kräver gemensamma insatser. Kommunen kan genom exempelvis planläggning, reservatsbildning, skötselplaner eller avtal med markägare verka för att mark säkerställs för grönt ändamål.

I områden av intresse för naturvård (inkl. skolornas närmiljöområden), friluftsliv och kulturmiljö (enligt Översiktsplanen) varierar behovet av kommunalt ägande beroende på områdets värde och förekomst av andra intressen och anspråk på marken. För vissa områden bör säkerställande i någon form övervägas, där kommunalt ägande kan vara ett alternativ.

Kommunen kan också genom förvaltning och skötsel av sin egen mark utveckla de rekreativa och biologiska värden som föreslås i grönplanen. För den privata mark som berörs av grönplanen finns det idag begränsade möjligheter till EU-medel eller andra stödformer för ändrad markanvändning till följd av grönplanen.

Information och samråd med privata markägare, boende och andra intressenter är mycket viktigt för genomförandet av grönplanen.

Gällande bestämmelser

Miljöbalken anger följande vad gäller hänsynstagande till områden med värdefull natur och kultur och av betydelse för friluftslivet (3 kap., 6 §):

”Mark- och vattenområden samt fysisk miljö i övrigt som har betydelse från allmän synpunkt på grund av deras naturvärden eller kulturvärden eller med hänsyn till friluftslivet skall så långt möjligt skyddas mot åtgärder som kan påtagligt skada natur- eller kulturmiljön. Behovet av grönområden i tätorter och i närheten av tätorter skall särskilt beaktas.

Områden som är av riksintresse för naturvärden, kulturmiljövården eller friluftslivet skall skyddas mot åtgärder som avses i första stycket.”

Grönplanen redovisar sådana områden som så långt möjligt ska skyddas, och som alltså ska beaktas vid kommunens och andra myndigheters beslut om markanvändning. Det gäller t.ex. bygglösa, detaljplaner, täktillstånd och miljö tillstånd enligt miljöbalken.

På en stor del av den gröna mark grönplanen behandlar sker idag skogsbruk.

Skogsbruket regleras i skogsvårdslagen. Lagen ger vissa möjligheter att ställa krav på hänsyn till de värden för t.ex. naturvård och friluftsliv och andra allmänna intressen som kommunen redovisar i sina planer.

För särskilt skyddsvärd skogsmark kan skogsbruket behöva inskränkas mer än vad som kan hävdas utifrån skogsvårdslagen. Det kan ske genom överenskommelser/avtal med markägaren (ofta med ersättning), eller genom att staten eller kommunen förvärvar marken. Den fortsatta skötseln av skogen kan då regleras genom naturreservat. Avtal kan också tecknas med markägare om nyttjande av marken för t.ex. anläggande av skidspår och vandringsleder.

Park- och grönområden i anslutning till bebyggelse är ofta reglerade i detaljplan.

Enligt regeringens naturvårdspolitik är det viktigt att vi ser landskapet som en helhet (inklusive vattenområden) där natur- och kulturvärden hör samman och kan skapa goda möjligheter till friluftsliv, naturupplevelser och välbefinnande.

Skötsel

Skötseln av grönstrukturen inom centralorten åligger markägaren. Då största enskilda markägaren är kommunen ska kommunen verka på ett föredömligt sätt inför övriga markägare. Kommunens parkenhet kan även ge råd och stödja privata markägare i frågor rörande grönstrukturen i staden och ingrepp i den. Genom förvaltningsövergripande arbete kan allt som rör grönstrukturen hanteras som en helhet. Kommunen ska även verka för att hushålla med de gröna resurserna på ett föredömligt sätt.

Den tätortsnära naturen bör skötas med tanke på de rekreativa värdena. Den kommunala marken regleras av kommunen själv och där ska de rekreativa värdena värderas högt. Den privata skogsmarken regleras genom samrådsområden. När en markägare inom samrådsområdet gör en avverkningsanmälan till skogsstyrelsen kontaktas kommunens bygg och miljöavdelning. Olika lösningar tas fram genom diskussioner och besök på plats för att biologiska och rekreativa värden ska beaktas.

För att naturen ska vara inbjudande för bl.a. promenader, motion, utflykter, naturstudier och andra rekreativa aktiviteter är det viktigt att det finns olika slags miljöer (se kap. människan). Monokulturer, med enbart t.ex. björk, gynnar inte mångfalden. Detta både med hänsyn till behovet av en omväxlande natur men även med tanke på den stora mängden pollen som ger allergiker besvär. När den tätortsnära skogen gallras ska hänsyn tas till den biologiska mångfalden, vilket även gynnar människans behov av omväxling. Med en genomtänkt skötsel kan skogen ha stora upplevelsevärden som varierar med årstiden.



Vattentornet, Domsjö.



Hälsans stig, Höglandssjön.



Monokulturer gynnar inte mångfalden.

Ordlista

Aktiv transport: Att gå, cykla eller på annat sätt ta sig fram utan motordrivet hjälpmedel.

Friluftsliv: Vistelse utomhus i natur- och kulturlandskapet för välbefinnande och naturupplevelser utan krav på tävling.

Friluftsområde: Ett område som har fina kvaliteter för friluftsliv, rekreation och naturupplevelser.

Grön länk: Vegetation som sammanbindande segment mellan större naturområden.

Grönområde: Område av skiftande storlek med varierande inslag av grönska och vatten.

Grönstråk: Anlagd gång-, cykel- eller körbana som omges eller ligger i anslutning till vegetation och/eller vatten.

Grönstruktur: Alla ytor i staden med eller med anknytning till vegetation.

Kulturmiljö: Historiska och samtida spår av människans bruk av landskapet, genom både markanvändning, bebyggelse och biologiskt kulturarv.

Lekyta: Område där barn vistas för lek vilket bidrar till barnens fysiska och psykiska utveckling. Det behöver finnas både formella (anlagda lekpark) och informella (t.ex. skog) ytor i barnens närmiljö.

Mikroklimat: Växtbetingelser på en specifik plats.

Natur: En klassisk definition på allt som inte människan kan skapa, i motsats till kultur och artificiell.

Närnaturområde: Naturområde inom 5 minuters gångavstånd från förskola/skola med pedagogiska kvaliteter som gör att det kan användas för skolans undervisning.

Park: Anlagd natur vilken kan ges olika uttryck beroende på skötsel, från paradpark till naturpark. Ytmässigt ska parken kunna användas i rekreativt syfte. Park är även ett begrepp i detaljplan som anger att området är säkerställt som allmän plats.

Rekreation: Återhämtning, görs för många människor ute i natur (skog och grönområden). Ju fler olika slags miljöer som finns i människors närmiljö, desto fler människor ges möjlighet till rekreation.

Skog: Natur med träd och annan vegetation.

Spridningskorridor: Stråk av vegetation i bebyggelse där växter och djur kan leva och förflytta sig.

Tätortsnära natur : Natur i anslutning till bebyggelsen där de rekreativa värdena ska värderas högt. Sociala värden och hälsoaspekter ges särskild hänsyn enligt skogsvårdslagen.

Vegetationssläpp: Friyta mellan bebyggelse med vegetation

Växtzon: Sverige är uppdelat i olika växtzoner beroende på klimat och växtbetingelser för växters överlevnad. Stigande skala från 1 i söder till 8 i norr. Örnsköldsvik ligger i zon 5.

Förutsättningar för grönstruktur

Geologi

Berggrunden i och kring Örnsköldsvik består till största delen av urberg som bildades för ca 2000 miljoner år sedan. Det finns även yngre vulkaniska bergarter som med sitt något högre kalkinnehåll gynnar växtligheten genom att fler arter trivs. Finner man platser där växtligheten är särskilt god kan man misstänka att den finns belägen på vulkanisk bergart eller på skalgrus. Landskapet i Ångermanland är starkare kuperat än i någon annan del av Sverige, kontrasten mellan de djupt nedskurna dalarna och den höglänta bergiga terrängen runt omkring är slående. Inom Örnsköldsviks centralort ligger den högsta punkten på Åsberget 217 meter över havet, vilket ger ett dramatiskt landskap även i ett stadsnära läge.

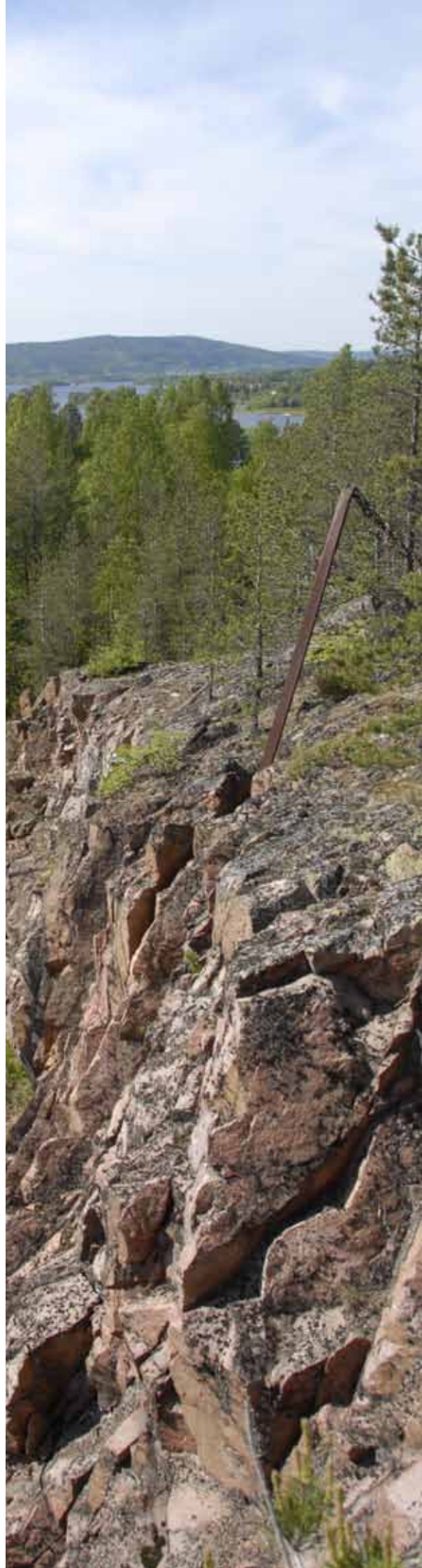
Topografin har sitt ursprung i urbergets skapande och jordskorpans rörelse men även i avlagringar som skedde när inlandsisen drog sig tillbaka. Den mäktiga isen avsatte mängder av löst material när den smälte. Detta material transporterades i isen och kan därför ha en annan sammansättning än berget på plats, i Örnsköldsvikstrakten finns t.ex. morän från de kalkhaltiga jämtländska fjällen.

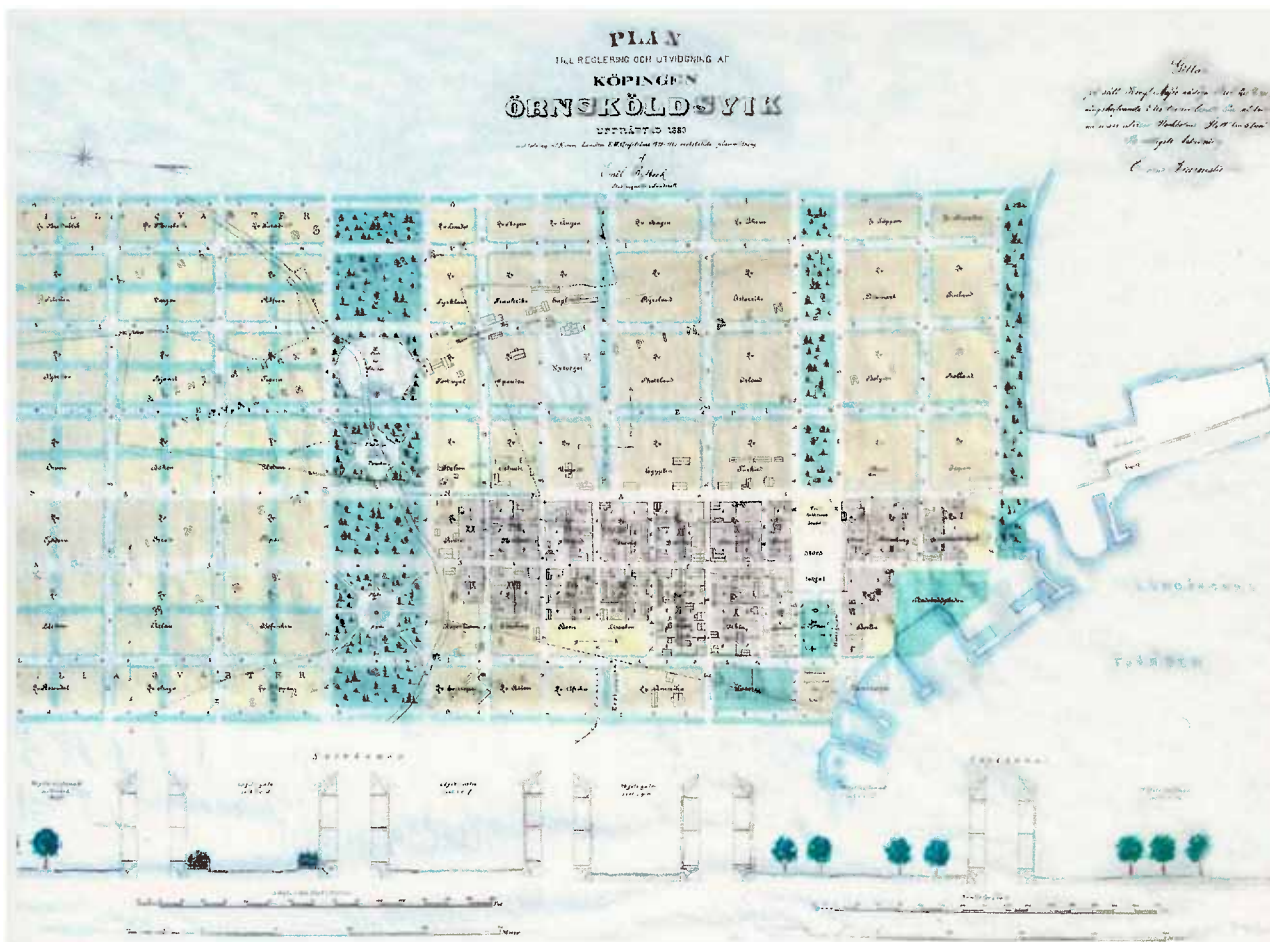
Klimat

Kustklimatet utmärks av låg nederbörd, stort antal soltimmar, milda vintrar med en sen vår kompenserad av en längre höst. Örnsköldsvik har med sitt läge ett klimat gynnsamt för växtlighet eftersom staden är omgärdad av berg med Örnsköldsviksfjärdens vatten som värmeackumulator. Staden i sig genererar värme vilket medför en högre temperatur i centrum än i utkanten av staden.

Örnsköldsvik ligger inom växtzon 5 men det finns betydligt varmare klimat inom staden. Exotiska träd och buskar har visat sig överleva beroende på lokalt gynnsamt klimat.

Med ett framtida varmare klimat och en ökad nederbörd kommer det att ske förändringar som påverkar människorna och växterna. Staden blir varmare vilket gör att trädens skugga bli allt viktigare och de kommer att få en större roll i staden. Risken för erosion kommer att öka på grund av intensivare regn.





Stadsplanen från 1883.

Historia

Köpingen Örnsköldsvik anlades 1842 och var handelscentrum för norra Ångermanland och södra Lappland. Genom skogsindustrins och sjöfartens uppsving utvecklades orten raskt och hade över 2 000 invånare då den blev stad 1894. Örnsköldsvik har främst fungerat som handels- och servicecentrum i ett industridistrikt där MoDo och Hägglunds varit dominerande. De många mindre industrisamhällena runt staden har efter hand vuxit samman med staden.

En tidsenlig stadsplan togs fram 1883 där flera brandgator i form av breda esplanader grundlade stadens rutnät. Parkesplanaden, nuvarande Örn- och Museiparken, växte fram mitt i centrum. Örnsköldsvik är en ung stad och man kan tydligt se att den byggts upp enligt den monumentalastadsbyggnadstraditionen. I stadens rutnmönster bildat av gatorna, ligger byggnader och naturelement som fonder t.ex. museet, det nya resecentrumet och Örnsköldsviksfjärden. Kulturmiljöer från skilda tider skapar dimension och djup till människans liv idag.

Idag

I centralorten bor idag ca 29 000 av kommunens ca 55 000 invånare. Dessa invånare bör ges möjlighet att vistas i naturen. Om det är en promenad i parken eller en motionsrunda i skogen är inte avgörande. Att tillgodose invånarnas möjligheter till utevistelse innefattas i kommunens mål.

Örnsköldsviks centralort är på grund av topografin utspridd i dalgångarna mellan bergen. Det gör att kontaktytan mellan skog/grönområden och bebyggelsen är stor och att flertalet Öviksbor har närhet till skog och mark.

Det innebär dock inte med automatik att tillgången till den gröna marken är god överallt. Bristen på plan och tillgänglig mark försvårar nyttjandet. Utöver närheten krävs även gångvägar, bänkar, skyltar m.m. som gör det enkelt och attraktivt att ta sig till och att vistas i områdena. Grönplanen redovisar ett antal åtgärder för att förbättra detta.

Den tätortsnära naturen definieras i Naturvårdsprogrammet 2011. Definitionen lyder: *natur som kan nås med en ca 10 minuters promenad från bostaden samt naturområden som har en koppling till, och en betydelse för den tätort de ligger nära.* Närheten till bostadsområden är den tätortsnära naturens största tillgång, då avståndet till natur avgör hur ofta man använder den. För att trygga invånarnas möjlighet till vistelse i naturen krävs att stor hänsyn tas till de rekreativa värdena vid en exploateringsituation. Därför är det inte lämpligt att utöka staden med ny bebyggelse om inte naturområden i anslutning till befintlig bebyggelse sparas.

Människan

Grönstrukturen i Örnsköldsviks tätorter utgör väsentliga miljöer för kommunmedborgarna. Kontakt med natur har en rad positiva effekter både för det psykiska välbefinnandet och för den fysiska hälsan. Studier visar att naturen har återuppbyggande effekter, det vill säga att vistelse i natur ger vila och ökad återhämtning. Tillgång till natur och rekreation leder även till mindre stress och ökad kreativitet. Dessutom medverkar vistelse i naturen till bättre motorik och ökad koncentrationsförmåga hos barn, och förlänger tiden av självständighet och hälsa bland äldre.

Parker och grönområden i tätorten är en betydande samhällstillgång, eftersom det för många människor är de enda platser där de över huvudtaget kommer i kontakt med naturen. Bland Sveriges invånare anser en majoritet att naturen är nödvändig för livskvaliteten. Fysisk inaktivitet, övervikt/fetma och psykisk ohälsa är några av de största folkhälsohotet i Sverige och i Örnsköldsviks kommun. Utifrån detta är det angeläget att utveckla förutsättningarna för människor att komma ut i naturen, som bevisligen har positiv effekt på vår hälsa.



I skogen finn mycket att upptäcka!



Hälsans stig.



Strandparken.

Naturen har också en betydande roll för social hållbarhet. Det första nationella målområdet för folkhälsan handlar om möjlighet till delaktighet och inflytande i samhället. Här har den bostadsnära naturen stor betydelse som en miljö för möten mellan människor. För kommunens attraktionskraft är det viktigt med attraktiva och tillgängliga grönområden där både boende och besökare kan välja året runt. Tillgång till vacker natur och grönska är en viktig anledning för att människor ska välja aktiv transport, d.v.s. att gå eller cykla.



En väl upptrampad stig vittnar om flitigt användande!

Värden i grönstrukturen

De grundläggande fem värdena som finns i grönstrukturen kan kategoriseras på följande sätt:

De **sociala** värdena finns genom att grönstrukturen utgör grundläggande offentliga mötesplatser och bidrar till förbättrad psykisk, fysisk och social hälsa. Här är vår närmiljö väsentlig då vi tillbringar mest tid där.

De **kulturella** värdena finns direkt i grönstrukturen t.ex. parker, trädgårdar och alléer men även i kopplingen till omgivningen. Som en del av stadens kulturhistoriska arv har grönstrukturen en stor och viktig roll att fylla.

De **ekologiska** värdena handlar om den biologiska mångfalden samt hur man kan utnyttja grönstrukturen i olika kretslopp genom dagvattenhantering, vattenrening, kompostering och genom att förbättra både luftkvalitet och stadens klimat.

De **estetiska** värdena är en källa till upplevelsen av lugn och harmoni. Vackra miljöer har ett rekreativt värde. De kan även användas för att stimulera besöksnäringen och ge staden en identitet.

De **ekonomiska** värdena kan stå i konflikt med de övriga värdena. Attraktiva grönområden är även attraktiva att bebygga.

De senaste 20 åren har det i Sverige accepterats allt mer att människan är i stort behov av grönska och natur för sitt välbefinnande. Denna acceptans kan till stor del tillskrivas professor Patrik Grahn's forskning. Genom kvalitativa och kvantitativa studier på patienter i terapiträdgården på Alnarp har Grahn kommit fram till att vistelse i grönstruktur kan ge oss större möjlighet att klara av dagens stressiga tillvaro. Närheten till grönområden och natur är avgörande för att ta sig dit ofta. Om man har maximalt 50 meter till närmsta område med grönstruktur utnyttjas detta flera gånger i veckan, är det däremot längre (1000 m) blir det endast besök på veckoslut. Det är inte bara avståndet till ett område som är viktigt, utan även vad området innehåller. Grahn har genom sin forskning definierat åtta baskaraktärer av ett områdes innehåll. Dessa karaktärer kan blandas och komponeras fritt. Ju fler som finns inom ett grönområde, desto fler människor med olika sinnesstämningar kommer att vilja nyttja området. Inventeringarna som ligger till grund för grönplanen har gjorts med de åtta baskaraktärerna som utgångspunkt.

De åtta baskaraktärerna är:

1. **det rofyllda** ger människan möjlighet att finna ro genom ljud från fåglar, vind, vatten
2. **det vilda** tilltalar genom att växterna ser ut att vara självsådda, stigarna ha funnits sedan urminnes tider
3. **det artrika** lockar genom sin mångfald av växter och djur, där man t.ex. kan finna typiska vårtecken som vitsippor eller koltrastsång
4. **en rymd för tanke och vederkvickelse** finner man genom att ett större område ses som en helhet av liknande natur för att man ska kunna komma bort från staden
5. **allmänningen** är en öppen centralt belägen plats för gemenskap och fritt vistande
6. **lustgården** är en omgärdad och säker plats där man kan umgås i trygghet.
7. **centrum, festen** är de områden dit man söker sig för att mötas och ha trevligt, t.ex. särskilda kvarter i staden
8. **kulturen** är där man hör historiens vingslag, fascinationen för historiska platser och byggnader är stark.

Äldre

Utformning av utemiljön är viktig för alla åldersgrupper. Äldres utevistelse tillgodoser en mängd behov som har effekt på både fysisk, psykisk och social hälsa. Påverkan av solljus, luft, närkontakt med natur och tillgång till kulturmiljöer ökar livskvaliteten och självständigheten.

Barn och ungdomar

Utemiljön som barn och ungdomar vistas i är en betydelsefull del av grönstrukturen. De gröna ytorna som omger bostadsområden skapar goda förutsättningar för spontan lek och rörelse. De lekplatser som finns inom centralorten redovisas i lekparcutsredningen som är utförd av parkenheten.

Möjligheten till utevistelse med inriktning mot spänning och äventyr är viktig för framförallt ungdomar. Barn och ungdomar bör få vara delaktiga i



Utevistelse skapar spänning och upplevelser!

utvecklingen av sådana miljöer. I Örnsköldsviks kommun är barn- och ungdomsperspektivet prioriterat.

Örnsköldsviks kommun har under många år arbetat med utepedagogik i skolor och förskolor. Verksamheten är idag ett profilområde för kommunen och det har även uppmärksammats nationellt. Tillgången till natur är förutsättningen för att utepedagogiken skall kunna utvecklas. Kommunen definierade redan 1989 s.k. närnaturområden i sin översiktplan. Det finns trots detta inget skydd för skolans närnaturområden, vilka ibland ligger på mark avsatt för exploatering. I en exploateringssituation kommer barnens behov av naturområden ofta till korta.

Det finns många aspekter att tänka på när det gäller att forma och utveckla närnaturområdena och en god dialog mellan förvaltare och skola/förskola är betydelsefull. Närnaturområden kan också utgöra en förstärkningsresurs till själva skolgården, och ge andra viktiga kvaliteter än vad själva skolgården ger. Generellt kan man säga att de områden som ligger närmast skolorna har allra störst betydelse för barnen i och med att de kan nyttjas dagligen året om.

Tillgänglighet

För att ett grönområde ska bedömas som tillgängligt bör det vara lätt att ta sig dit, oavsett om man kommer gående, cyklande, med rullstol, med barnvagn eller tar bil/buss. Även den som har svårt att röra sig i terrängen ska ha chans att ta del av naturen. Många gånger kan de som har störst behov och önskan att ta del av naturen som kraftkälla också ha svårast att ta sig dit på grund dålig tillgänglighet.

Hälsans stig runt Höglandssjön är en populär motionslinga.



Tillgänglighet handlar både om åtkomlighet; hur människor tar sig till naturen, och om framkomlighet; hur de sedan rör sig i naturen när de väl är där. Barriärer kan förhindra att ett område är åtkomligt. En barriär kan vara en väg, järnväg eller något annat slags hinder. Det finns både fysiska hinder t.ex. korsande vägar, snö och mentala hinder t.ex. att ett område uppfattas som privat. I Örnsköldsvik är höjdskillnader en vanlig barriär. Åsberget är ett exempel som med sin branta natur är otillgängligt för många människor. Avstånd är en vanlig barriär, ju närmare man har till ett grönområde, desto oftare och längre tid tillbringar man där. En del av den mentala tillgängligheten handlar även om ovana och otrygghet, vilket hindrar många från att ta sig ut i naturen. Ett bra informationssystem med skyltar och hänvisningar av olika slag kan ge ökad tillgänglighet och trygghet.



Kvarnbäcken i Sund.

Framkomligheten ute i naturen är beroende av höjdskillnader och kan förbättras genom anpassningar. Det finns behov av tillrättalagd natur nära bostäder, men även nära arbetsplatser, äldreboenden, sjukhus, daghem och skolor för vardagsnyttjande. All natur kan och bör emellertid inte vara tillrättalagd för kreativitetens skull, exempelvis bland lekande barn. För människor med funktionsnedsättning är det av största vikt att det finns natur som är tillgänglighetsanpassad.



Tydlig information ökar trygghetskänslan...

Trygghet och säkerhet

För att grönområden ska användas behöver de upplevas som trygga och säkra. Det är viktigt att infrastrukturen till grönområden utformas med hög säkerhet.



...liksom sittplatser.

Studier har visat att ju mer välbesökt ett grönområde är, desto högre grad av trygghet upplever särskilt kvinnor, barn och äldre. Rätt belysning kan medföra en känsla av trygghet och kontroll om placeringen är genomtänkt. Genom att belysa träd, buskar, konstverk och liknande kan man göra en park mer ombonad, samtidigt som brukarna har full översikt över mörka skrymslen. Rätt skötsel och gallring i täta buskage ökar trygghetskänslan.

Grönområdets attraktivitet kan knytas till hur lätt det är att röra sig inom området, dvs. tillgänglighet. Markerade slingor, stigar eller leder såväl som information om avstånd ger känslan av ökad trygghet och kan vara väsentligt för att få människor att våga röra sig i skog och mark. Utplacerade bänkar vid gångstråk är en trygghet för äldre och personer med funktionsnedsättning som besöker området.



Biologisk mångfald

Alla arter har rätt att leva, och människan har ett ansvar att även kommande generationer ska ha möjlighet att nyttja den variation och mångfald som vi själva har haft tillgång till. Den biologiska mångfalden baseras på att olika ekosystem samverkar och har betydelse för varandra. Inom varje ekosystem har varje art sina specifika uppgifter. Om en art försvinner kanske det inte spelar så stor roll för hela den biologiska mångfalden men om flera arter försvinner fungerar inte ekosystemet längre, vilket i sin tur påverkar övriga ekosystem. Det påverkar i sin tur anknutna ekosystem vilket påverkar hela jordklotet. För att kunna möta framtiden med miljöförändringar och annan påverkan på jordklotet är varje art viktig för den biologiska mångfalden.

Människan hämtar både mat och medicin från växt och djurriket. Det är av stor vikt att även i framtiden kunna finna nya ämnen till nytta för människan, denna möjlighet minskar avsevärt om arter försvinner. Syret i luften vi andas produceras av växter, utan dessa växter finns ingen möjlighet för människan att överleva. I konflikten mellan den biologiska mångfalden och människan är det vårt ansvar att se till den biologiska mångfal-



Så och i naturen...



Honungsskivling.

dens intressen. Då människan är en del av ekosystemet är vi även i allra högsta grad beroende av att den biologiska mångfalden bevaras.

Skog

I en gammal skog återfinns ofta höga naturvärden, vilket innebär goda livsmiljöer för många olika sorters djur och växter. Gamla döda trädstammar och stubbar utgör både skafferi och barnkammare åt ett stort antal djur och växter. Ju grövre träd och speciellt lövträd, desto fler arter finns i området.



Blåmesen har hittat sitt bo!

Vatten

Sjöar och våtmarker fungerar som naturens egna reningsverk. Näringsämnen tas om hand, vilket minskar risken för övergödning nedströms, och slampartiklar sjunker till botten. Sjöar och våtmarker jämnar även ut vattenflöden och minskar på så sätt risken för översvämningar. Strömmande vatten binder samman landskapet, och både stränder och vatten fungerar som spridningskorridorer för växter och djur. Oftast finns det fler arter i en naturlig kantzon längs ett vattendrag än i omkringliggande skog.



Hörnsjön.

Odlingslandskapet

Minst hälften av de svenska blommiljöerna finns i odlingslandskapet. Mängden av varierande livsmiljöer är den främsta förutsättningen för artrikedomen. Bonden som odlare och djurhållare är en förutsättning för odlingslandskapets biologiska mångfald och variation. Naturbetesmarker, slåtterängar, åker- och vägrenar, åkerholmar, diken och bryn är exempel på artrika miljöer.



Svedjeholmen.

Grönområden i tätorter

Grönområden i tätorter fyller flera syften. De fungerar inte bara som rekreationsområden för oss människor utan utgör också betydelsefulla livsmiljöer för växter och djur. Storleken på grönområden är det viktigaste för att bevara biologisk mångfald. Större områden har fler olika arter och förlorar inte arter i lika hög grad som mindre områden. Antalet arter påverkas också av tillgången till spridningsvägar och avståndet mellan grönområden. För att bevara mångfalden i bebyggda områden krävs att träd tillåts bli gamla och att grönområden skyddas från vidare exploatering. Växtligheten förbättrar det lokala klimatet genom temperaturutjämning, högre luftkvalitet, högre luftfuktighet, dämpning av vinden och skapar skugga.



Örnköldsviks kyrkogård.

Grönstrukturen i Örnköldsvik

Allmänna riktlinjer

Ägarförhållande: En del av grönstrukturen i centralorten ägs inte av kommunen. Samråd och en god kommunikation med berörda markägare är därför mycket viktigt. Behovet av kommunalt ägande varierar beroende på hur ett område används. Vissa områden måste skyddas genom avtal eller genom ett kommunalt ägande.

Privatisering av kommunal mark är ett problem som kan hindra människor från att besöka den omgivande naturen. Även om det sällan förekommer fysiska hinder som t.ex. staket, så kan det upplevas otrevligt att gå i någons trädgård med klippta gräsmattor, bryggor eller sittplatser. Kommunen behöver ta fram en åtgärdsplan och förebygga privatisering för att alla ska ha samma rätt att utnyttja den kommunala marken.

Det finns stora problem med **dumpning av trädgårdsavfall** i grönområden som ligger i direkt anslutning till bostäder. Det är inte enbart förfulande utan bidrar även till att sprida växtsjukdomar som följer med avfallet ut i naturen. Nedskräpningen kan öka när fler bostäder byggs. För att komma till rätta med problemet krävs en attitydförändring hos invånarna. Nedskräpningen kan leda till att attraktiv natur



Privatisering av och dumpning på kommunal mark kan hindra människor från att besöka den omgivande naturen.

inte används och att den tillgängliga marken minskar. En tydlig inventering av problemområden med åtgärdsplan bör tas fram.

Genom de senaste årens kraftiga skyfall tydliggörs behovet av en bra **dagvattenhantering**. Genom att använda nya tekniker kan man ta till vara på grönstrukturens möjlighet att ta upp stora mängder vatten och där i genom rena dag- och ytvatten. Detta är något som ska prioriteras i ett miljömedvetet Örnsköldsvik och det ryms inom visionen av ett hållbart samhälle. Genom dammsystem och meandring kan man även förbättra vattenkvaliteten i sjöar och vattendrag. Detta skulle leda till ökade förutsättningar både vad gäller bad och fiske.

Tillgänglighet är en viktig aspekt då alla människor, oavsett fysiska hinder, ska ha möjligheter till rekreation. I allt arbete som rör grönstrukturen ska man sträva efter att så många som möjligt ska ha tillgång till den gemensamma utemiljön. Topografin i Örnsköldsvik kan på vissa ställen vara ett hinder för personer med funktionsnedsättning och för äldre. Genom att anpassa vissa utvalda platser för dessa grupper kan närmiljön ändå göras tillgänglig. Vid översyn av tillgängligheten är det viktigt att alla invånares behov beaktas.



Sjögatan mot Strandparken.

Arbetet med mer och tydligare **information** behöver ses över. För att invånare och turister både ska veta vad som finns att uppleva och veta vilka begränsningar som gäller, är information av största betydelse. Idag förekommer det på många håll brister i informationen om vilka områden som är aktuella, men även hur de får användas. En övergripande informationskampanj behövs för att öka kännedomen om våra parker och naturområden. Det behövs även information på plats om möjligheter och begränsningar. Intrycket av en plats kan ändras radikalt om man vet vad som är unikt och vad som finns att uppleva i området.



Björnavägen/Krokstavägen.

Ljud kan uppfattas både som något positivt och negativt. I det snabba och ofta ljudliga samhälle vi lever i ökar behovet av tysta och bullerfria miljöer där naturens ljud kan höras t.ex. fågelsång. Dessa tysta områden finns ofta i naturmiljöer t.ex. de tätortsnära skogarna. Här är det viktigt att man strävar efter att minimera verksamheter som bullrar. Vid röjning av vegetation, vilken fungerar som bullerdämpare vid

vistelse i park- och naturområden, ska buller tas i beaktande och alternativa åtgärder övervägas.

Belysning av vägar och stråk är en viktig komponent i grönstrukturen. Den ökar tillgängligheten, tryggheten och det estetiska värdet. Benägenheten för brott minskar om området är upplyst. Belysning är något som ska prioriteras i och i anslutning till grönområden och grönstråk, dessa prioriteringar ska dock göras med hänsyn till behovet av stråk som ännu inte är upplysta. Det finns ett värde i mörka miljöer även i stadens natur.



Sittplatser är något som behövs året om, fram för allt i närheten av lekparken och områden där barn vistas.

Antalet **sittplatser** i centralorten bör utökas. Möjligheten att sitta ned och njuta av naturen är något som gynnar alla, i synnerhet människor med nedsatt rörlighet. För människor med sämre rörlighet är bänkar och sittplatser ett måste för att man över huvud taget ska ge sig ut på promenad. Sittplatser är något som behövs året runt, fram för allt i närheten av lekparken och områden där mycket barn uppehåller sig. Många fikar i anslutning till lekområdet. Våren 2010 genomfördes en enkät för att ta reda på medborgarnas uppfattning om stadens parker. Den visade att önskemål om fler sittplatser ökar.



Skidåkning på Skyttis.

Möjligheten till bad på anlagd **badplats** bör prioriteras. Örnsköldsvik är omgivet av vatten både genom olika fjärdar och genom flertalet sjöar. Med en enda kommunal badplats, Nyängets havsbad, inom centralorten bör antalet utökas.

Vinteraktiviteter är en viktig del av friluftslivet och bör utvecklas inom centralorten. Genom att både öka utbudet till och tillgången av olika vinteraktiviteter lockas fler människor ut i naturen under en del av året

då man annars är mycket inomhus. Under vintersäsongen förändras naturen. Ett djupt snötäcke kan för vissa, t.ex. fotgängare, hundägare och motionärer försämra tillgängligheten samtidigt som tillgängligheten förbättras för skidåkare. Detta är något som kommunen ska arbeta aktivt med, då det är angeläget att möjligheten för olika typer av utevistelse gynnas året runt.

Strandpromenader längs kuster och sjöar behöver prioriteras i Örnsköldsvik. Hälsans stig kring Höglandssjön är en välbesökt promenadrunda som kan användas som föregångare till fler strandpromenader. Genom en skiftande upplevelse med vattenkontakt, skog och ängar ges invånarna en avkopplande promenadrunda som

kan nyttjas på flera olika sätt, som promenad, motion, umgänge, utflykt och skidåkning. Strandpromenader är föreslagna runt Veckefjärden, längs Örnsköldsviksfjärden, Bäckfjärden och Själevadsfjärden.

Koloniområden bidrar till människors välbefinnande och en förbättrad hälsa. Det finns många vinster att göra genom koloniodling: sociala, ekologiska, ekonomiska, ökad fysisk och psykisk hälsa samt ökad integration. Koloniträdgården fungerar som mötesplats där kontakter knyts mellan olika grupper av människor. Den utgör även en betydelsefull del i integrationsarbetet då många invandrare har en tradition av odlande. En ökad egen odling av frukt, bär och grönsaker leder till minskade transporter, samtidigt som den oftast är ekologiskt riktig. I Örnsköldsvik råder det brist på koloniområden och genom att aktivt arbeta för fler, ökas invånarnas möjligheter till rekreation, gemenskap och meningsfull fritid.



Strandpromenaden är flitigt använd både vinter som sommar. Strandparken.

Det finns många vinster att göra genom koloniodling, inte minst sociala och ekologiska. Här Veckefjärdens koloniträdgårdar.









Delområden

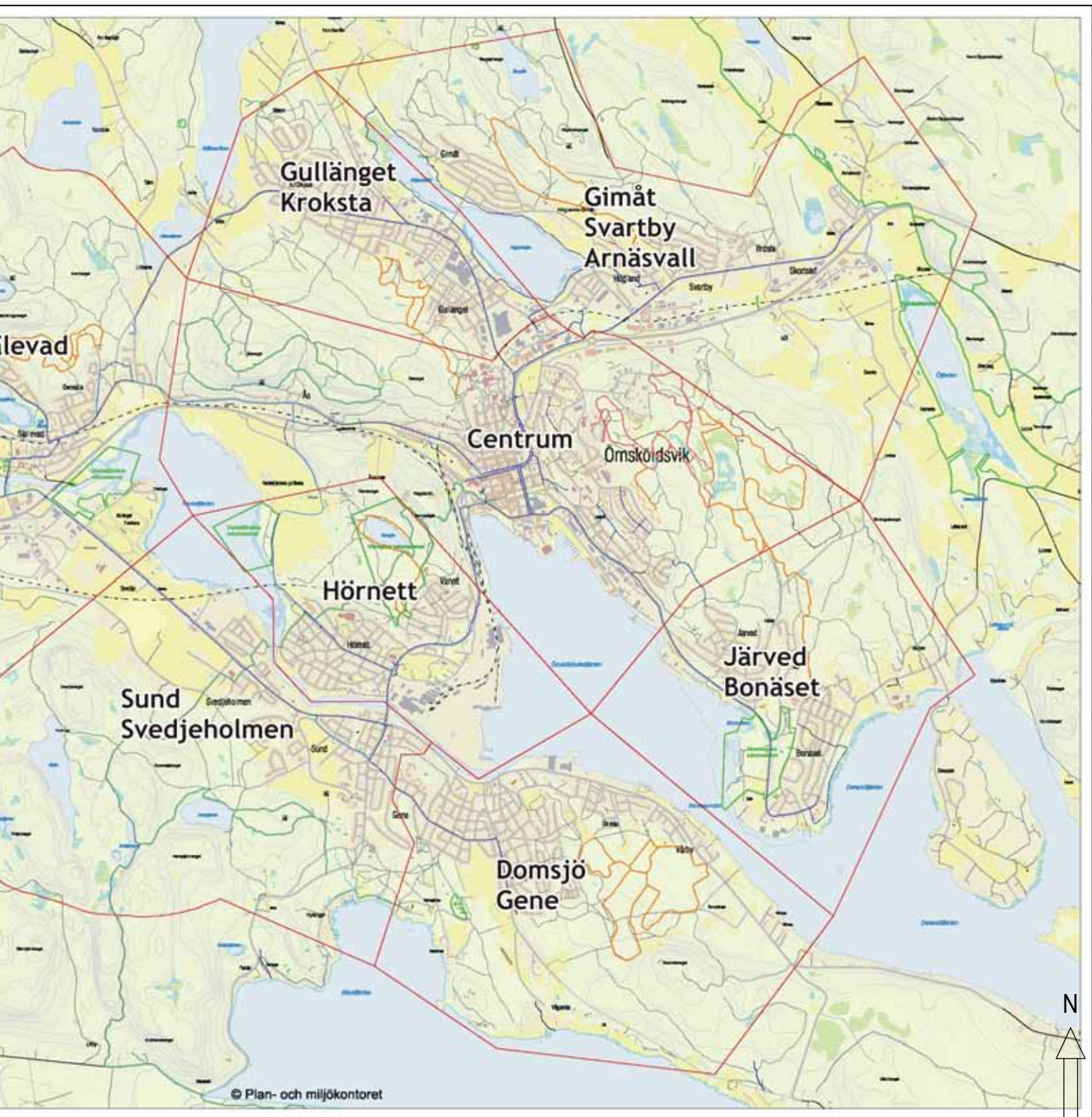
Läshänvisning

Centralorten har delats in i nio delområden för att ge en åskådlig bild av grönstrukturen. Indelningen är gjord utifrån sammanhängande bostadsområden.

I varje delområde finns en *allmän beskrivning* där områdets karaktär kortfattat beskrivs. Följt av *viktiga kvaliteter att bevara* där olika typer av grönstruktur går igenom och definieras med ledord för att beskriva användning, tillgångar och karaktär. Dessa kvaliteter återfinns i kartbilden för tydlig orientering. Sist listas *utvecklingsåtgärder* i punktform, vilka även de återfinns i kartbilden. Alla ytor och strukturer som är upptagna i de olika områdena anses viktiga för staden och måste beaktas med största hänsyn vid t.ex. exploatering. För varje område redovisas vad ÖP och Naturvårdsprogram säger om området.

-  Grönområde
-  Grönstråk, befintligt
-  Grönstråk, föreslaget
-  Grön länk





Centrum

Området består av staden Örnsköldsvik samt Ås. Ås är en småskalig bebyggelse längs E4:an, Centrum är blandad bebyggelse, industri och serviceverksamheter. Rutnätstaden, de centrala delarna av Örnsköldsvik, har sitt ursprung i Örnsköldsviks anläggning på 1800-talet och är idag stadens kärna.

Speciella kvaliteter att bevara

■ Grönområden

Skyttisterrängen: populärt idrotts- och friluftsområde med inriktning på motion. Skog med anlagda motionsspår, tillgänglighet men inte anpassad för rörelsehindrade. Utflykter, storskog, och rofyllt

Varvsbergsterrängen: friluftsområde med skiftande natur, skog, berg och sjö. Trappsystem från centrum. Naturreservat kring Hörsjön med välbesökta och delvis tillgänglighetsanpassade spår. Skog, vatten, rekreation, utflykt, tillgängligt, rofyllt och utsikt

Åsbergsterrängen: skogsklätt berg och strapatsrikt friluftsområde med naturhistoriska lämningar. Flertalet stigar till bebyggelsen. Skog, berg, branter, utflykt, motion och rofyllt

Kyrkogården: grön plats för avkoppling och kontemplation. Gräsytor, träd, buskar och blomsterplantering. Promenad och rofyllt

Tvillingsta koloniområde: odling i ideell regi. Samlingsplats och hälsofrämjande verksamhet

■ Parker

- 1 *Strandparken:* aktivitetspark för sport och lek. Gräsytor omgärdade av buskage och träd med en sida mot Örnsköldsviksfjärden. Rekreation, transport, utflykt, rofyllt, lek, samlingsplats och evenemang
- 2 *Lungviksparken:* öppna gräsytor sparsamt med träd och buskage, gång och cykelväg. Rekreation, motion, lekområde och transport. Ej belyst
- 3 *Parkesplanaden:* består av Örn-, och Museiparken. Parkstråk mitt i rutnätstaden med omväxlande planteringar och tillgänglighetsanpassad lekplats. Tillgängligt, samlingsplats, lekområde, rekreation, promenad, transport och utflykt
- 4 *Stadsträdgården:* historisk anläggning, gräsytor, träd, buskage och blommor med utsikt över Örnsköldsviksfjärden. Utflykt, rofyllt, rekreation och vattenkontakt



Skyttisområdet inbjuder till motion och utflykter.



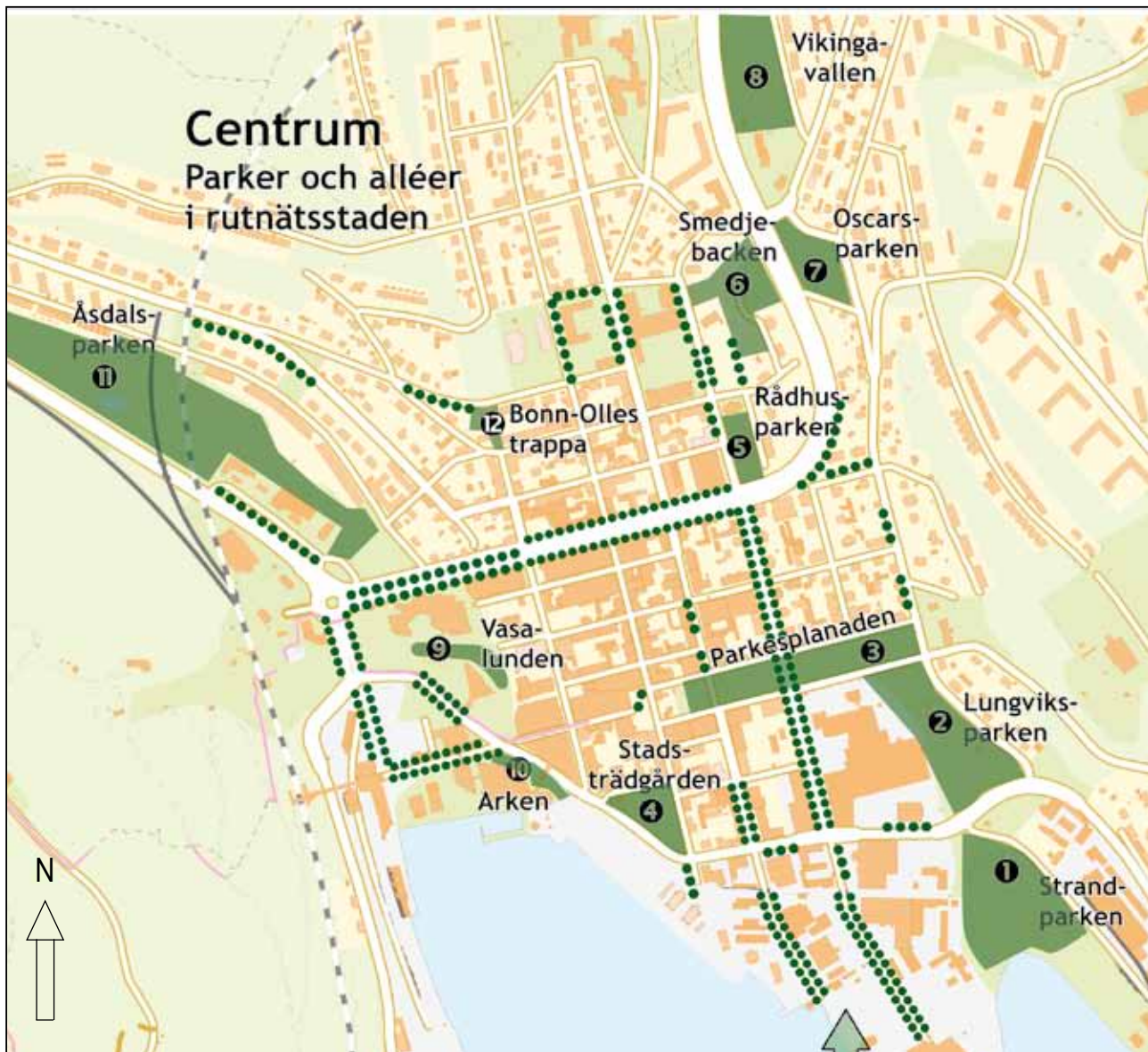
Närheten till centrum är en av anledningarna till att Hörsjön är välbesökt.



Krokus.



Museiparken.



- 5 *Rådhusparken*: 1900-tals park i modern tappning nedanför Rådhuset. Tillgängligt, centralt, lekområde, utflykt, historisk anläggning
- 6 *Smedjebacken*: park med öppna gräsytor, täta buskage, trädplanteringar och gångväg. Utmärkt i ÖP som utvecklingsområde för bostäder. Skärm mot E4:an, historisk plats, samlingsplats, utflykt och transport
- 7 *Oskarsparken*: gräsyta inramad av planteringar och träd öppen mot E4:an. Samlingsplats, lekområde, transport, utflykt, delvis belyst
- 8 *Vikingavallen*: öppna gräs- och grusytor längs E4:an. Lekområde, sport, motion, promenader, transport och entré till staden från norr



Rådhusparkens blommande Gullregn.



Vasalunden.

Bergskörsbär, *Prunus sargentii*.

- 9 *Vasalunden*: botaniskt intressant park i slutningen mot badhuset. Exotiska träd, vinodling, gräsytor och lummig miljö. Naturstudier, transport och rekreation
- 10 *Arken*: gräsytor, träd, buskage och blommor. Entré till staden från resecentra
- 11 *Åsdalsparken*: varierad växtlighet med gräsytor, buskage, träd och ett dammsystem för dagvattenhantering. Entré till staden från söder
- 12 *Bonn-Olles trappa*: liten intim utsiktspark med trapps-system och sittplatser omgärdade av buskage. Historisk anläggning och del i grönstråk från rutnätstaden mot Åsberget

■ Grönstruktur i gatumiljö

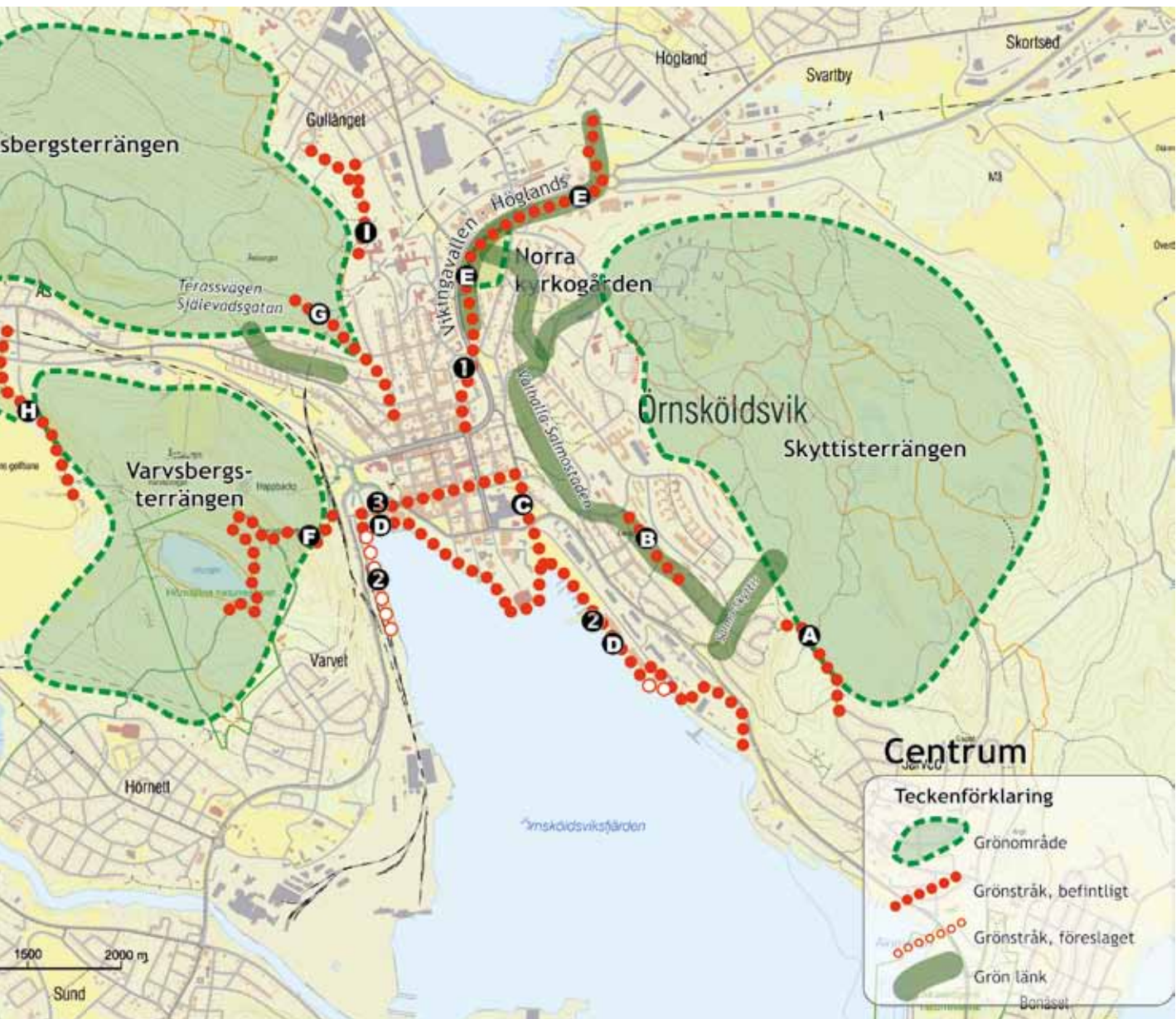
Grönstruktur som ger en kontrast till asfalt, hus och betong. Den är viktig ur flera olika perspektiv för människor, djur och växter t.ex. estetiskt, miljömässigt, ekologiskt och rekreativt. De hälsomässiga vinsterna är stora då träd och buskage renar luften från partiklar och ökar syret i luften. På karta är det den mest värdefulla vegetationen -alléerna och enstaka träden- som är utmärkta. De är viktiga främst med tanke på sin placering, art eller hälsotillstånd. All grönstruktur är viktig i rutnätstaden eftersom det utöver parkmarken saknas vegetation. Till stor del finns det gröna i gatumiljön på privat mark. Kommunen bör genom dialog med markägarna ge råd kring skötsel och ingrepp i grönstrukturen. För att kunna stärka rutnätstadens grönstruktur behövs en trädplan där en inventering ligger till grund för beslut kring bevarande och utveckling.

Vegetation: vegetation i form av buskar eller träd som inte är tydliga alléer eller enstaka träd

Alléer: enkla eller dubbla rader av träd, oftast längs gator. De står oftast i hårdgjord yta vilket ger dem en livsmiljö som inte är anpassad för träd och deras behov. Flertalet alléer i staden är i dåligt skick

Enstaka träd: träd som har betydelse socialt, historiskt, ekologiskt eller för den psykiska och fysiska hälsan





Vy från Terassvägen, Åsberget.

■ Gröna länkar

Salmo - Skyttis: vegetationssläpp och spridningskorridor

Vallhalla - Salmo: vegetationssläpp och spridningskorridor med tvärgående stigar. Ansluter till kyrkogården och skapar en sammanhängande länk från Högländssjön till Skyttis. Går från norr till söder, genom hela staden

Vikingavallen-Högländ: vegetationssläpp och spridningskorridor i bebyggelsen

Terrassvägen - Själevadsgatan: vegetationssläpp och spridningskorridor i bebyggelsen med koppling till Åsberget

■ Grönstråk

- A *Murarvägen - Salmo*: direkt förbindelse genom skogen till Järved. Transport och rekreation
- B *Backgatan - Håvgatan*: gång- och cykelväg i skogsmiljö. Transport, rekreation och tillgängligt
- C *Strandparken - Parkesplanaden*: stråk som binder ihop Strandparken, Lungviksparken och Parkesplanaden, ger en sammanhängande grön promenad i rutnätstaden. Transport, rekreation, motion och tillgängligt
- D *Kajpromenaden*: transport och rekreation i stadsmiljö. Samlingsplats, trafikseparerad, vattenkontakt och tillgängligt
- E *Rådhusparken - Högland*: ger staden ett stort grönområde som binder samman Rådhusparken, Smedjebacken, Oskarsparken och Vikingavallen. Följer sedan E4:an, för att nå ner mot Florabadet. Transport, rekreation, motion, omväxlande natur och tillgängligt
- F *Höga kusten-leden*: den avslutande delen på leden med trappsystem, linbana sommartid, till utsiktsplats, restaurang och Varvsbergsterrängen. Friluftsliv, utsikt, utflykt, linbana, vattenkontakt och delvis tillgängligt
- G *Bonn -Olles trappa - Åsberget*: stråk från rutnätstaden ut i skogen och Åsbergsterrängens stigar. Samlingsplats, rekreation, utflykt, närnaturområde. Snöröjs inte.
- H *Veckefjärden*: gång- och cykelväg genom golfbanan. Transport, rekreation, vattenkontakt och tillgängligt
- I *Gångstig Gullänget - Sjukhuset*: Transport och rekreation genom skogen direkt anknutet till bebyggelsen. Snöröjs inte.



Strandparken, en populär samlingsplats, med både möjlighet till aktivitet och rekreation.



Bonn-Olles trappa, här kan den medhavda lunchen intas med utsikt!



Utvecklingsåtgärder

- 1 Utveckla och stärka Smedjebackens identitet som ett viktigt historiskt område
- 2 Förläng Kajpromenaden i båda riktningar, mot Varvskajen respektive Sjögatan
- 3 Utveckla inre hamnen från Framnäsudden till Varvskajen genom att skapa en grönstruktur i området samt utreda möjlighet att anlägga badplats.



Smedjebackens historia har mycket att berätta.

- 4 Utöka det gröna i området genom att stärka befintlig grönska samt nyplantering i gatumiljö
- 5 Utföra en trädinventering för att säkerställa de viktiga träden som finns både i gatumiljö, men även inom grönområdena
- 6 Arbeta med tillgängligheten till skogsområdena, både med skyltning och anpassade stigar för personer med funktionsnedsättning
- 7 Utveckla gröna promenader genom information och utmärkta leder.

Gatumiljöer med och utan grönska



Fabriksgatan.



Korsningen Vegagatan/Fabriksgatan.



Skolgatan.



Viktoriaesplanaden.



Fabriksgatan.



Fabriksgatan.

Hörnett

Hörnett består av villakvarter- Hörnett och Varvet- samt ett stort industriområde, Domsjö Fabriker. Det finns ett fåtal serviceverksamheter i området.

Speciella kvaliteter att bevara

■ Grönområden

Varvsbergsterrängen: friluftsområde med skiftande natur, skog, berg och sjö. Trappsystem från centrum. Naturreservat kring Hörsjön med välbesökta och delvis tillgänglighetsanpassade spår. Skog, vatten, rekreation, utflykt, rofylldhet, utsikt och tillgängligt

Hörsjöns naturreservat: del av Varvsbergsterrängen. Friluftsliv, motion, rekreation och tillgängligt

Veckefjärdens naturreservat: lövskogsområde med rikt fågelliv kring Veckefjärden. Utflykt och rekreation, vattenkontakt och naturstudier. Delvis anpassat för personer med funktionsnedsättningar

Tätortsnär natur i bebyggelsen: små grönområden i övrigt tätbebyggt område. Avskildhet, lekområden, skog och tillgängligt

Johnssons backe: välbesökt rekreativområde med öppna gräsmarker. Lekområde med pulkabacke och utflykt.

■ Gröna länkar

Mot Varvsberget: vegetationssläpp i bebyggelsen vilka även fungerar som grönstråk

Moälvens strand: strandlinje med lövskog för djur och växter

■ Grönstråk

- A *Skolvägen:* välanvänd förbindelse mellan Varvet och Hörnett. Rekreation, transport, naturupplevelse, trygghets- och tillgänglighetsproblem
- B *Moälven:* stigar i vegetationen intill Moälven. Promenadvissa delar är allt för branta, rekreation, lekområde, avskilt, och vattenkontakt. Rasrisk finns i området
- C *Höga kusten leden:* välbesökt vandringsled genom området. Slussen är kopplingen till Sund/Svedjeholmen
- D *Veckefjärden:* välanvänd gång- och cykelväg, delvis bilväg, mellan Ås och Hörnett. Belyst, tillgänglig, trygg, öppet landskap och vatten.



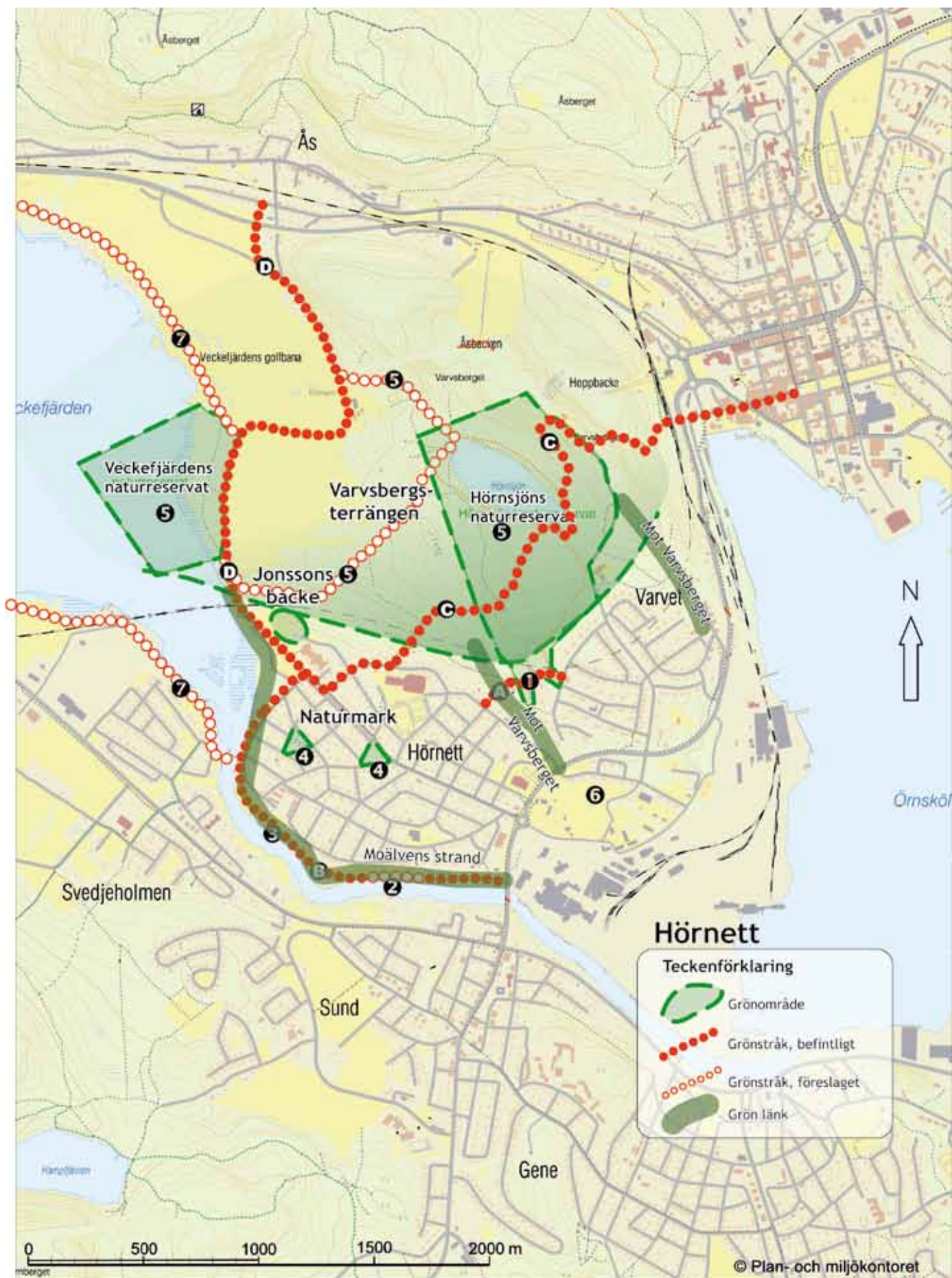
Hörnett.



Tack vare sin tillgänglighet kan Hörsjöns naturreservat bjuda på både motionsmöjligheter och rekreation för många.



Gång- och cykelbana, Varvet.





Utvecklingsåtgärder

- 1 Skolvägen, förbättra säkerhet och tillgänglighet.
- 2 Utveckla och förläng grönstråken längs Moälven.
- 3 Utred rasriskerna längs Moälvens strand, se över vegetativa stabiliseringsmöjligheter.
- 4 Utveckla grönområden i bebyggelsen.
- 5 Utveckla tillgängligheten och sammanbind naturreservaten.
- 6 Utöka det gröna i industriområdet genom plantering i gatumiljö samt där det finns få träd och lite vegetation.
- 7 Utred möjligheten att skapa ett sammanhängande promenadstråk kring Veckefjärden.



Hörnett, längs med Moälven.

Domsjö och Gene

Domsjö och Gene består av villabebyggelse, några flerfamiljsbostäder, Domsjö sågverk samt ett fåtal serviceinrättningar. Området ligger mellan två vattendrag, med skogen in på knuten och en väl förankrad historia.



Från Kempekullen har man denna magnefika utsikt.



Domsjö fabrik.

Speciella kvaliteter att bevara

■ Grönområden

Kempekullen: utsiktsberg med historieanknytning, privatmark, populär samlingsplats

Vårbyterrängen: friluftsområde intill bebyggelse och lantbruksmark. Växlande natur med skog, berg och myrmarker. Stort stigsystem för rekreation, sport och utflykter, tystnad och rofyllt

Genesmon: välbesökt historiskt rekreationsområde med fornlämningar. Det finns områden utmärkta i ÖP för framtida bebyggelse och campinganläggning. Skog, vatten, öppna fält, stigar och vägar för motion, promenader och naturstudier

■ Gröna länkar

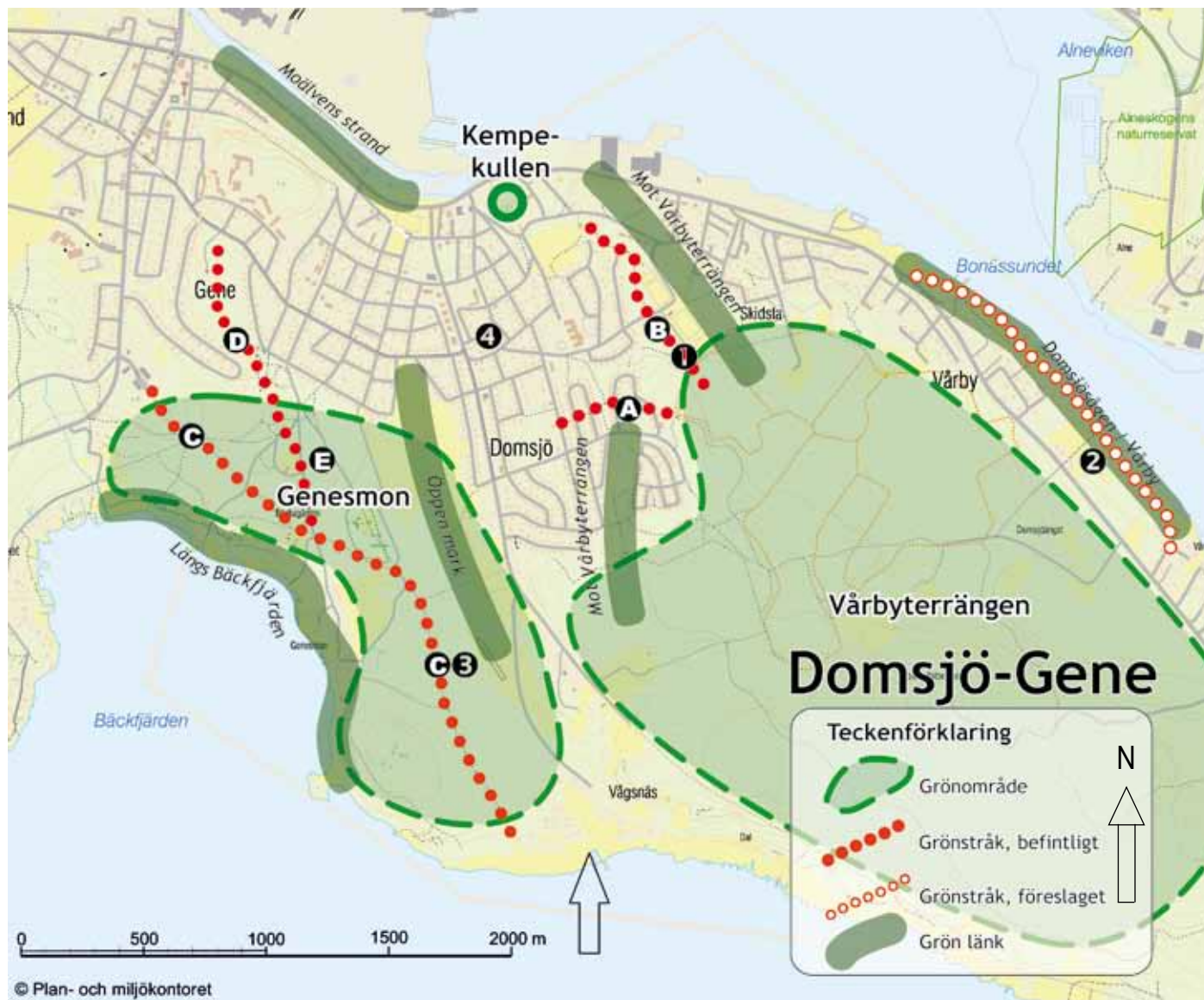
Moälvens strand: strandlinje med lövskog för djur och växter, grön skärm mot Domsjö Fabriker

Mot Vårbyterrängen: vegetationssläpp i bebyggelsen

Domsjö Sågen - Vårby: strandlinje med lövskog. Vattenkontakt, utsikt, växt- och djurliv



Bäckfjärden från Genesmon.



Längs Bäckfjärden: strandlinje med orörd natur, badstränder och tystnad

Öppen mark: jordbruksmark av hävd med skiftande användning -fotbollsplaner, modellflygplansfält och slåttermarker.

■ Grönstråk

- A *I bebyggelsen*: välnyttjade gång-, cykelvägar och stigar för transport och rekreation. Finns flertalet som är korta men betydelsefulla. Skärmar mot bebyggelsen, lek område och ger bebyggelsen småskalighet
- B *F.d. Ridleden*: anlagt spår från den centrala bebyggelsen ut i Vårbyterrängen



Skogsparti vid vattentornet i Domsjö.

- C *Naturstigen*: väl nyttjad stig som sammanbinder Vågsnäs och Nyänget
- D *Vattentornet*: rekreation och transport i skogen, länkar samman bebyggelsen med Genesmon
- E *Mot Genesmon*: flertalet stigar som binder samman Gene och Vågsnäs. Rekreation, transport och utflykt.



Utvecklingsåtgärder

- 1 Utveckla f.d. ridleden och dess användning
- 2 Öka tillgängligheten till strandlinjen Sågen/Vårby
- 3 Utveckla Naturstigen och öka tillgängligheten
- 4 Skapa en park och grön samlingsplats som ligger centralt för invånarna i Domsjö och Gene.

Sund och Svedjeholmen

Sund består av bostadsbebyggelse som gränsar mot Gene. Det är mindre bebyggt ju längre man kommer förbi Svedjeholmen. I Sund finns både villaområden och flerbostadshus. Svedjeholmen består av villabebyggelse, lantbruksfastigheter och industri.

Speciella kvaliteter att bevara

■ Grönområden

Kvarnbäcken: grönområde för olika ändamål, lek- och picnicytor, vattenkontakt, lekplats och branta raviner. Rekreation, lek och utflykt

Slussen: vattenkontakt, potentiell samlingsplats. Koppling till Hörnett och Varvsberget, Höga Kusten leden passerar

Vitsjöterrängen: friluftsområde intill bebyggelse och lantbruksmark. Skog, vatten, stigar, rekreation, motion, lekområde och utflykt.

■ Gröna länkar

Moälvens strand: dramatisk natur som bäddar in bebyggelsen i grönska

Jordbruksmark: ger bebyggelsen vegetationssläpp av historiskt hävdad mark

Mot Vitsjöterrängen: spridningskorridorer och vegetationssläpp i bebyggelsen vilka även fungerar som grönstråk.

■ Grönstråk

A *Moälvens strand*: rekreation längs älven mitt i bebyggelse. Vattenkontakt, möten mellan människor. Privatiserat men framkomligt

B *Höga kusten leden*: välbesökt vandringsled genom området. Slussen är kopplingen till Hörnett



Utvecklingsåtgärder

- 1 Utveckla Kvarnbäcken som promenadstråk och lekområde
- 2 Anlägg ett tillgängligt grönstråk mellan Sund och Nyängets badplats
- 3 Se över information och skyltning i och i anslutning till Vitsjöterrängen. Se även över de olika användargruppernas önskemål och behov.



Moälvens strand i Sund.



Kvarnbäcken i Sund.



- 4 Bevara åker- och ängsmarken i området
- 5 Slussen och Moälvens strand har potential att växa som rekreativområde och bör utvecklas
- 6 Utred rasriskerna längs Moälvens brinkar, se över vegetativa stabiliseringsmöjligheter
- 7 Skapa en park och grön samlingsplats som ligger centralt för invånarna i Sund och Svedjeholmen
- 8 Skapa, om möjligt, ett sammanhängande promenadstråk kring Veckefjärden



Svedjeholmens brukade mark utgör betydande grönstråk.

Överhörnäs

Överhörnäs är en gammal by som genom sitt läge vid flertalet större vägar, barriärer, vuxit samman med centralorten. Byn består av vil-labebyggelse, enstaka flerfamiljshus, jordbruksfastigheter och fåtalet serviceinrättningar. Utanför byn finns några större industrier.

Speciella kvaliteter att bevara

■ Grönområden

Snipen: utflyktsmål och vattennära rekreation. Brygga och badmöjligheter. Lövskog, avkopplande miljö, utsikt och naturstudier

Själevadsberg: skogsområde med stigar, utsiktsplatser och lek område. Friluftsliv, rekreation, utflykt och rofyllt

■ Gröna länkar

Kuststräckan: informella stigar med skiftande miljöer från lövskog till våtmarksområde

Mot fjärden: äng- och åkermarksområde som ger byn historisk prägel, utsikt och vattenkontakt

Mot Själevadsberg: stigar med direkt koppling till byn

Kallån: å med riklig lövvegetation och vandrande fisk

■ Grönstråk

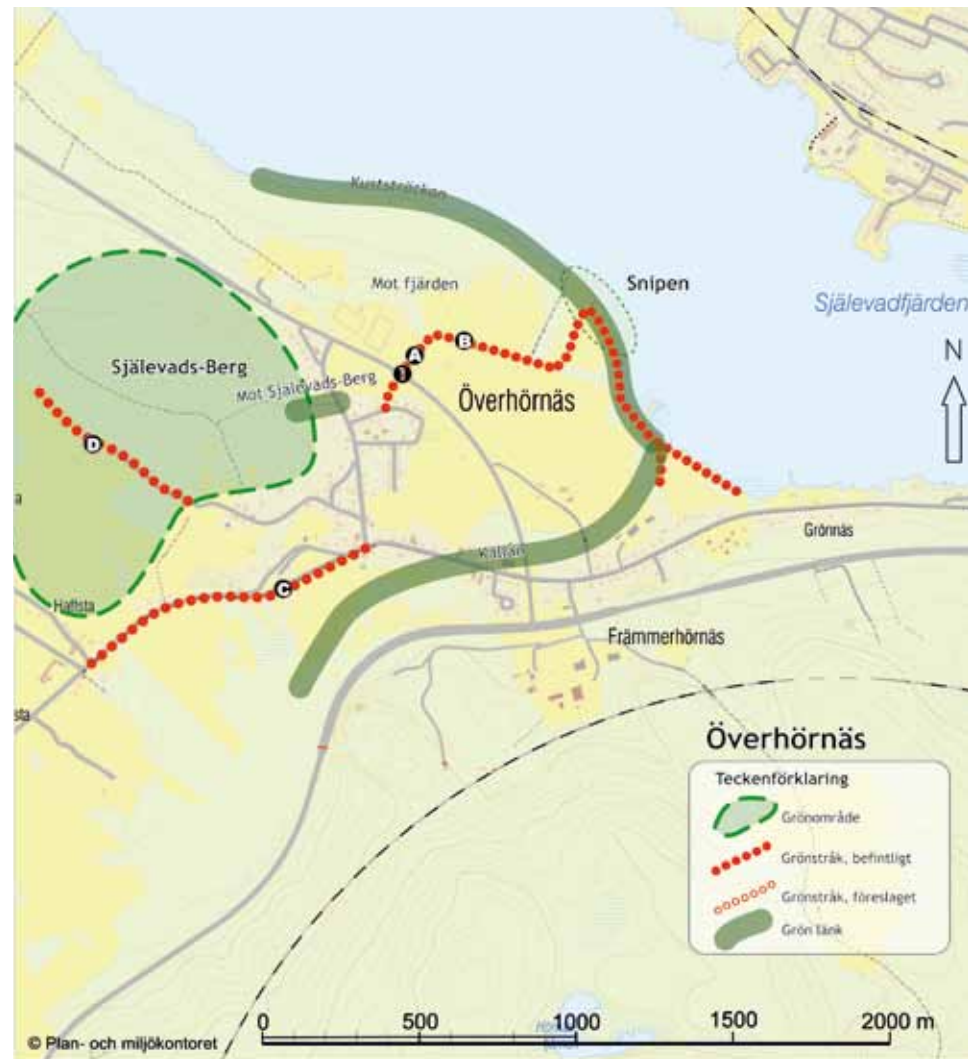
- A *Kallån:* promenadstig från bebyggelsen längs Kallån till Själevadsfjärden. Rekreation, vattenkontakt, utflykt och rofyllt



Snipen.



Kallån.



B Mot Snipen: rekreation och transport till idrottsplats och fjärden. Fortsätter till Grönnäs

C Mot Haffsta: gång- och cykelväg för transport och rekreation. God framkomlighet även vintertid

D Mot Själévadsberg: väg till rastplats i skogen med god tillgänglighet samt mindre stigar från bebyggelsen till Själévadsberg



Utvecklingsåtgärder

- 1 Se över överfart väg 348 för ökad säkerhet
- 2 Öka tillgängligheten i och till grönområden

Själeuvad

Själeuvad består av bostadsområden runt Mycklingstjärn, naturreservat, jordbruksverksamhet och industriområden. Det finns flertal barriärer -vägar, järnväg, Moälven- som avgränsar och delar området.

Speciella kvaliteter att bevara

■ Grönområden

Svartjärnsterrängen: friluftsområde med stigar, storskog och utsiktsberg. Nära till bebyggelse, rekreation, utflyktsmål, motion och lek

Kärringberget: strand och lekområde, avskilt och lättillgängligt med badmöjlighet. Rekreation, utflykt och vattenkontakt

Friluftscentralen: utflyktsmål anpassat för personer med funktionsnedsättning. Vattenkontakt, picknick, lekområde, lättillgängligt och fridfullt

Veckefjärdens naturreservat: lövskogsområde med rikt fågelliv kring Veckefjärden. Utflykt och rekreation, delvis anpassat för personer med funktionsnedsättning

Kattkläpp: unik miljö mitt i industriområde. Utflyktsmål med historisk prägel

Vitsjöterrängen: Friluftsområde kopplat till Prästbordet.

■ Gröna länkar

Mot Svartjärnsterrängen: spridningskorridorer och vegetationssläpp i bebyggelsen vilka även fungerar som grönstråk

Tallbacken: vegetationssläpp i brant terräng

Själeuvadsfjärden: grönska längs vattnet, binder samman hela strandlinjen

Mot Kattkläpp: vegetationssläpp och spridningskorridor mitt i industriområdet.

■ Grönstråk

- A *Svartjärn*: gångväg till utflyktsmål. Friluftsliv, välbesökt och tillgängligt
- B *Mycklingstjärn*: populärt promenadstråk med utsikt över vattnet och lummig vegetation. Går på "fel" sida vägen bitvis. En rik fågellokal vilket ligger i konflikt med tillgängligheten



Själeuvadskyrkan, vy från Kattkläpp.



Kattkläpp.



Svartbäcken.



för människan. Lättframkomligt, vattenkontakt, avkoppling och picknick

C *Själavadsfjärden*: rekreationsstråk, delvis belyst gång- och cykelväg. Vattenkontakt, avkoppling, motion, transport, omväxlande miljöer och, lekområde

D *Mot Vitsjöterrängen*: stigar och vägar till skogen. Rid- och körvägar, promenad, avkoppling och motion.



Utvecklingsåtgärder

- 1 Utveckla Mycklingstjärn och förläng promenadstråket med en gång- och cykelväg längs Gottnevägen.
- 2 Utveckla Kärringberget som rekreationsområde och del i promenadstråk.
- 3 Förläng stråket längs Själavadsfjärden, förbättra tillgängligheten. Tydliggör stråket.
- 4 Förbättra informationen kring friluftsliv och rekreation, genom att tydliggöra stråk och utflyktsmål ökas användningen.
- 5 Utred möjligheten att skapa ett sammanhängande promenadstråk kring Veckefjärden.



Mycklingstjärn.

Kärringberget med Kärringbadet.



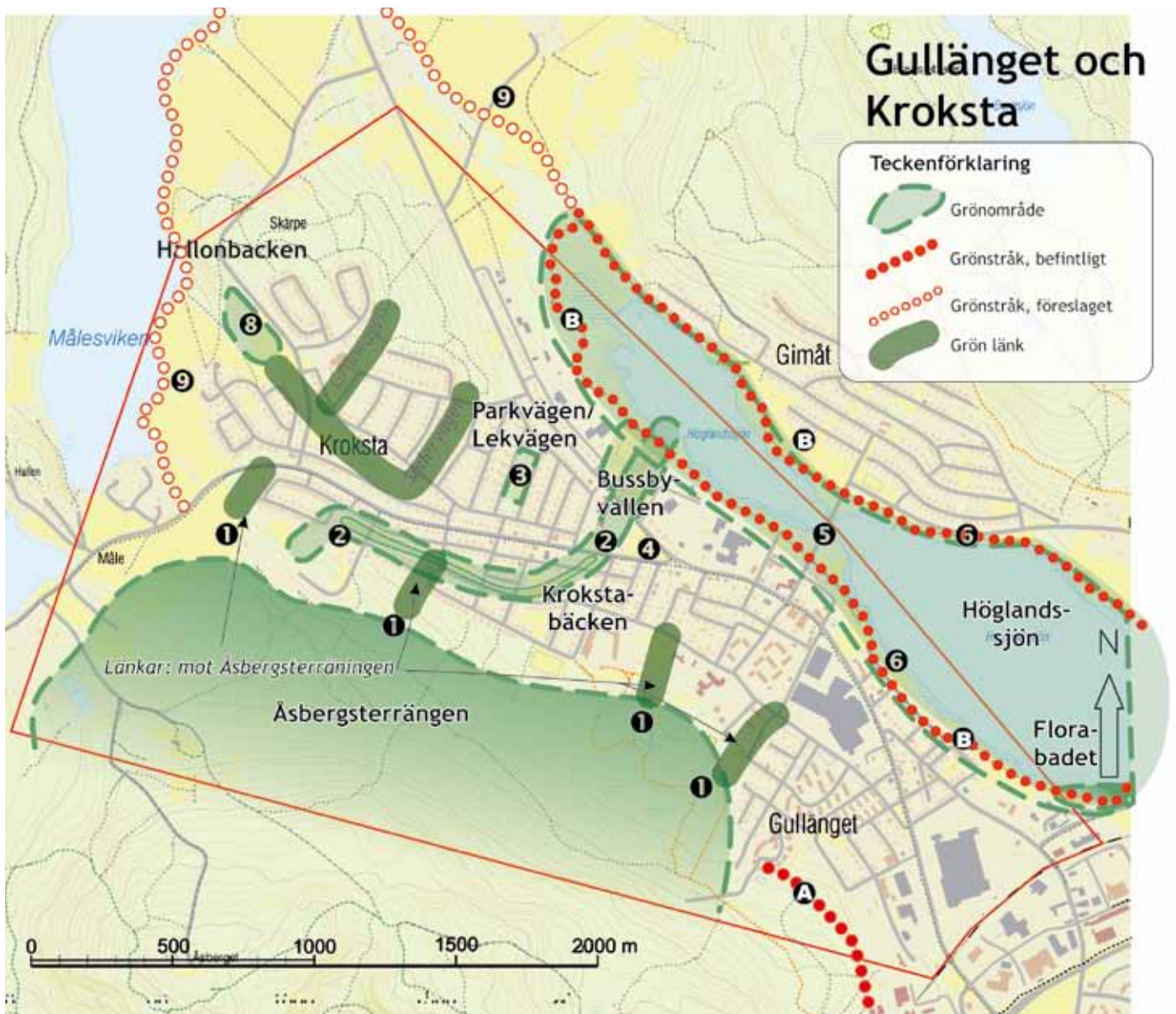
Gullänget och Kroksta

Området består av Gullänget och Kroksta vilka varit två separata delar som med tiden vuxit samman mellan Höglandssjön och Åsbergsterrängens sluttning. I Gullänget finns förutom industri och ett mindre centrum både villakvarter och områden med flerfamiljshus. I Kroksta är den övervägande bebyggelsen villor.

Speciella kvaliteter att bevara

■ Grönområden

Åsbergsterrängen: skogsklätt berg och strapatsrikt rekreationsområde med naturhistoriska lämningar. Flertalet stigar till bebyggelsen. Skog, berg, utflykt, branter, motion och rofyllt



Krokstabäcken: område mitt i bebyggelsen med öppna ytor, vatten och potential för rekreation och som samlingsplats för de boende

Hallonbacken: utflyktsmål året runt med välbesökt pulkbacke. Bollplan och stig mot Lomsjön med badmöjlighet

Området Parkvägen - Lekvägen: utvecklingsbart grönområde mitt i bebyggelse

Busabyvallen: grön mötesplats för idrotts- och friluftaktivitet, har anknypning till Hälsans stig

Höglandssjön: Hälsans stig och rekreationsområde kring sjön. Utflykt, motion, tillgängligt, naturstudier, delvis snöröjt och belyst.

Florabadet: del av Höglanssjön, plats för avkoppling, rekreation och möten mellan människor i alla åldrar.

■ Gröna länkar

Mot Åsbergsterrängen: spridningskorridorer och vegetationssläpp i bebyggelsen vilka även fungerar som grönstråk

Granvägen: skogsklätt vegetationssläpp kring Skärpeskolan

Krönvägen - Södervägen: skogsklätt vegetationssläpp.

■ Grönstråk

A *Väg Gullänget - sjukhuset*: rekreation och transport genom skogen direkt anknutet till bebyggelsen

B *Hälsans stig*: populär gång- och cykelväg för transport och rekreation kring Höglandssjön. Höglandssjön har eget skötselprogram som det hänvisas till för beaktande av dess utveckling och skötsel. Vattenkontakt, delvis belyst, stort upptagningsområde och tillgängligt.



Utvecklingsåtgärder

- 1 Åsbergsterrängen har flera stråk som angör vid bebyggelsen, dessa behöver befästas
- 2 Vid utveckling av området längs Krokstabäcken kan Åsbergsterrängen kopplas ihop med Höglandssjön
- 3 Utveckla grönområdet Parkvägen - Lekvägen
- 4 Vid utveckling av området i korsningen Björnavägen - Krokstavägen bör en inramning med vegetation göras



Höglandssjön.



Björnavägen i Gullänget.



Hallonbadet vid Lomsjön.



Hallonbackens välbesökta pulkbacke.

- 5 Utveckla området runt Gimåtbron med naturanknutna aktiviteter, t.ex. tillgänglighetsanpassad rastplats och utsiktsplats
- 6 Hälsans stig- tillgängligheten på stigen och tillgängligheten till stigen behöver förbättras
- 7 Förbättra grönstrukturen kring de centrala områdena
- 8 Utveckla Hallonbacken och dess koppling till Lomsjön som rekreationsområde
- 9 Utred möjligheten att skapa ett grönstråk från Hälsans stig mot Lomsjön och vidare strand-nära till Måle.



Höglandssjön kan avnjutas från många håll tack vare Hälsans stig.

Gimåt, Svartby och Arnäsvall

Området kan delas in i Gimåt, Svartby och Arnäsvall. E4:an är en dominant i området och bildar en barriär i söder. I Svartby finns Norra industriområdet där vegetation saknas. Bebyggelsen för övrigt är övervägande villor med enstaka flerfamiljsbostäder, serviceverksamheter och lantbruksfastigheter.

Speciella kvaliteter att bevara

■ Grönområden

Bergsjöterrängen: friluftsområde med natur av växlande karaktär. Utbyggnadsområde för bostäder som ligger närmast Högländ redovisas i ÖP. Stigar i bitvis brant terräng, skog, berg, rekreation, motion, utflykt, utsikt och rofyllt.

Farestaån: rofyllt lummigt område i det bullerutsatta Arnäsvall. Vattnen och vegetation, lekrområde, naturstudier, spännande djurliv men svårtillgängligt

Gimåtbron: del av Högländssjön grönområde med parkkaraktär. Lättillgängligt, öppet och vattenkontakt

Högländssjön: rekreationsområde kring sjön. Hälsans stig kring sjön är välbesökt. Promenad, motion, tillgängligt, snöröjt, delvis belyst, naturstudier, rofyllt och utflykt

■ Gröna länkar

Öppen mark: åker och ängsmark av hävd. Spridningskorridor, omväxlande landskapsbild och historisk anknytning

Mot Bergsjöterrängen: spridningskorridor. Vegetationsläpp i bebyggelsen, som skärm, lekrområde, rekreation, och transport

I industriområde: viktig vegetation och grönt släpp i industriområde

■ Grönstråk

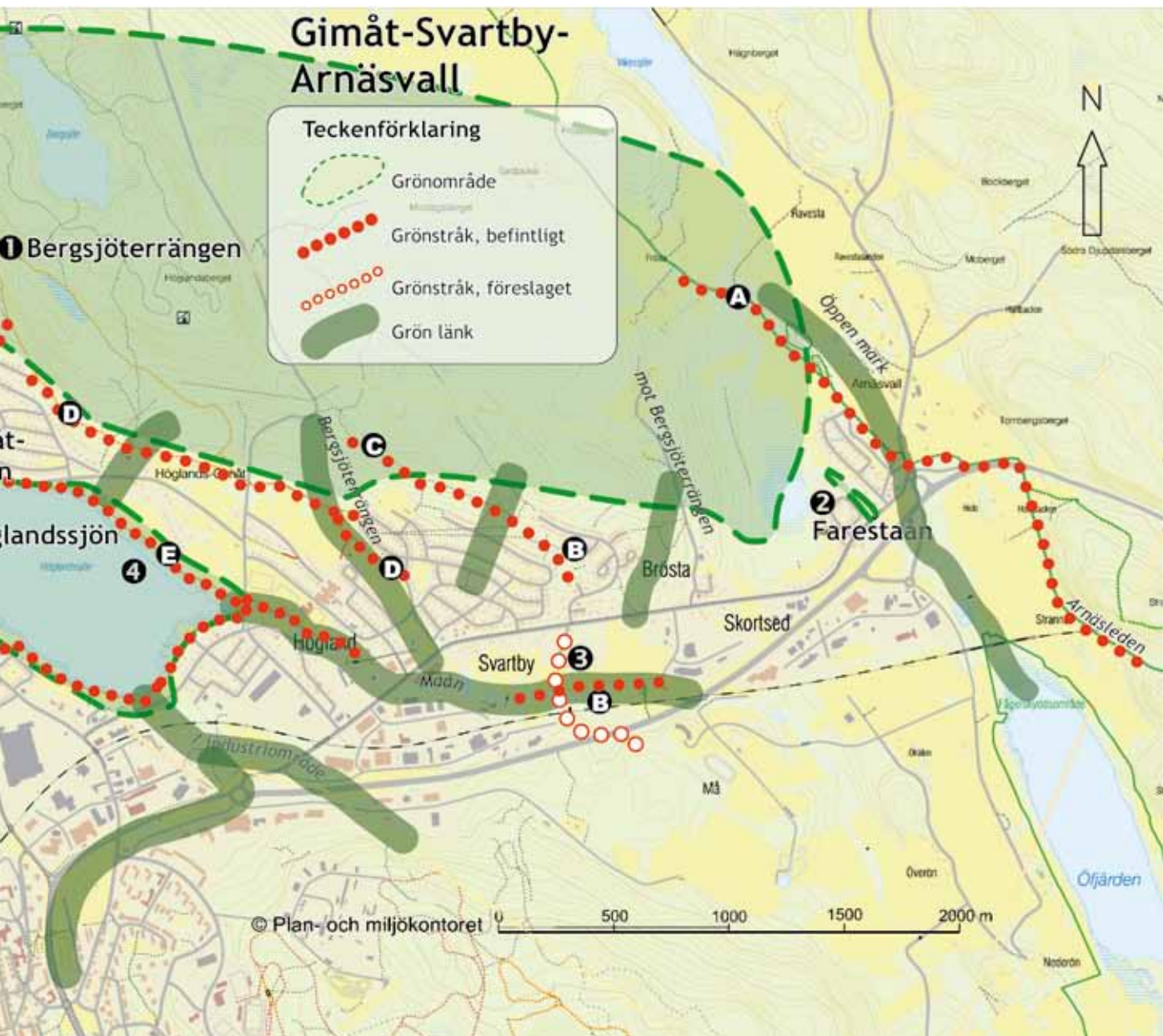
A *Arnäsleden:* vandringsled som går genom bebyggelsen. Omväxlande natur, motion, utflykt och rekreation

B *Måån:* gångstråk mellan Svartby och Skortsed. Gångstig för motion och rekreation

C *Mot Brösta:* väl nyttjad stig mellan Brösta och Bergsjöterrängen. Lekområde, utflykt, naturstudier och rekreation



Arnäsbacken.



- D* Högländs - Gimåt: elljusspår som förbindelselänk. Motion och rekreation i naturmark
- E* Hälsans stig: populär gång- och cykelväg för transport och rekreation kring Högländssjön. Högländssjön har eget skötselprogram som det hänvisas till för beaktande av dess utveckling och skötsel. Vattenkontakt, delvis belyst, stort upptagningsområde och tillgängligt
- F* Gimåt: förbindelse mellan Högländssjön och Bergsjöterrängen. Gång- och cykelväg, delvis i gatumiljö, för rekreation och transport, lekområde.



Utvecklingsåtgärder

- 1 Bergsjöterrängen och dess användning behöver tydliggöras genom information
- 2 Farestaån bör utvecklas som ett tillgängligt grönområde. Stigar/vägar och en bro över ån ger trygghet, tillgänglighet och attraktivitet
- 3 Kopplingen till Skyttisterrängen bör utredas
- 4 Hälsans stig, tillgängligheten på stigen och tillgängligheten till stigen behöver förbättras genom skyltning och tydliga stråk från bebyggelsen
- 5 Utöka det gröna i området genom plantering i gatumiljö, kring industri- och verksamhetstomter, samt där det finns få träd och lite vegetation.



Hälsans stig med den nyanlagda samlingsplatsen vid Florabadet.



Måån.



Bergsjöterräng.



Bergsjöterräng.

Järved och Bonäset

Järved och Bonäset är en avgränsad del av staden. Samhället historiskt präglade av sågverks- och verkstadsindustri. Området består mestadels av villor, men det finns även flerfamiljshus, industrier och serviceverksamheter. Attraktiviteten i området består bl.a. av småskalighet, vattenkontakt och närhet till grönområden.



Boulespel vid Järvedsstrand.



Torget i Järved.



Vyer över Bonäset.

Speciella kvaliteter att bevara

■ Grönområden

Järvedstrand: populär samlingsplats för alla åldrar med öppna gräsytor, skog och buskvegetation. Rekreation, utflykt, lek område, historiskt område och rofyllt. Delvis planlagd som industri. Exploateringsintressen finns

Alneskogens naturreservat: lövskog och sankmark med stigar. Naturreservatet utgör Alne ångsågs gamla industriområde. Spår från ångsåsepoken kan skimras. Unik miljö för biologisk mångfald, rekreation och naturstudier

Bonässtrand: promenad och rekreation intill vattnet. Öppet, gräsytor och gles askog, tillgängligt samt nära bebyggelse

Skyttisterrängen: populärt rekreativt område med inriktning på motion. Skog med anlagda motionsspår, tillgängligt dock ej anpassat för rörelsehinder. Utflykter, storskog och rofyllt

■ Gröna länkar

Glupedsdalen: spridningskorridor och vegetationsläpp i bebyggelsen. Rinnande vatten. Förr gick öring upp i bäcken

Matrosvägen: enda vegetationsläppet mellan Alneskogen och sydöst om Bonäset. Lekområde, rekreation och skog i bebyggelsen

Relingsvägen: spridningskorridor från kust till kust, trafikseparerad förbindelse och lek område

Bodum - Bonäset: vegetationsläpp och spridningskorridor av vikt då bebyggelsen utökas

Järved - Salmo: vegetationsläpp och spridningskorridor av vikt då bebyggelsen utökas.

■ Grönstråk

A *Förlängningen av Strandpromenaden*: transport och rekreation i omväxlande natur mellan Järved och centrum. Naturupplevelse, vattenkontakt, trafikseparerad och Järvedsarboretet

- B *Bonässtrand*: grusväg som löper ut till idrottsplanen. Lekområde, vattenkontakt, trafikseparerad, lättframkomlig, ej upplyst och ej snöröjd
- C *Sammanbindande stråk i Bonäsets villaområden*: gång- och cykelvägar, trafikseparerade, samlingsplatser –lekpark och idrottsplan
- D *Norra Skepparvägen*: promenadstråk, skolväg, belyst grusväg, transport och trafikseparerad
- E *Slingervägen*: skolväg i brant terräng, delvis naturreservat. Dramatisk natur och rekreation
- F *Elljusspår*: binder samman Järved och Bonäset med centrum via Skyttisfriluftsområde. Motion och rekreation i skogsmiljö
- G *Murarvägen - Salmo*: direkt förbindelse till Salmostaden. Transport och rekreation



Vinter i Järved.



Utvecklingsåtgärder

- 1 Järvedsarboretet, en ordnad trädsamling, kan utvecklas och göras tillgängligt för studier och rekreation.
- 2 Utvecklingen av Järvedsstrand bör utredas. Kopplingar över Järvedsleden till samhället bör förbättras
- 3 Alternativa lösningar till slingervägen bör utredas
- 4 Alneskogens naturreservat bör göras tillgängligt för personer med funktionsnedsättning
- 5 Strandpromenaden bör förlängas, från centrum till Bonäset och vidare till Dekarsjöbron
- 6 Badplats bör anläggas



Alneskogens naturreservat.



Grönplan Örnsköldsviks centralort



Svartjärns-
terrängen

Själevads-
Berg

Veckefjärdens
naturreservat

Kattkläpp

Vitsjöterrängen

Grönplan för Örnsköldsviks
centralort

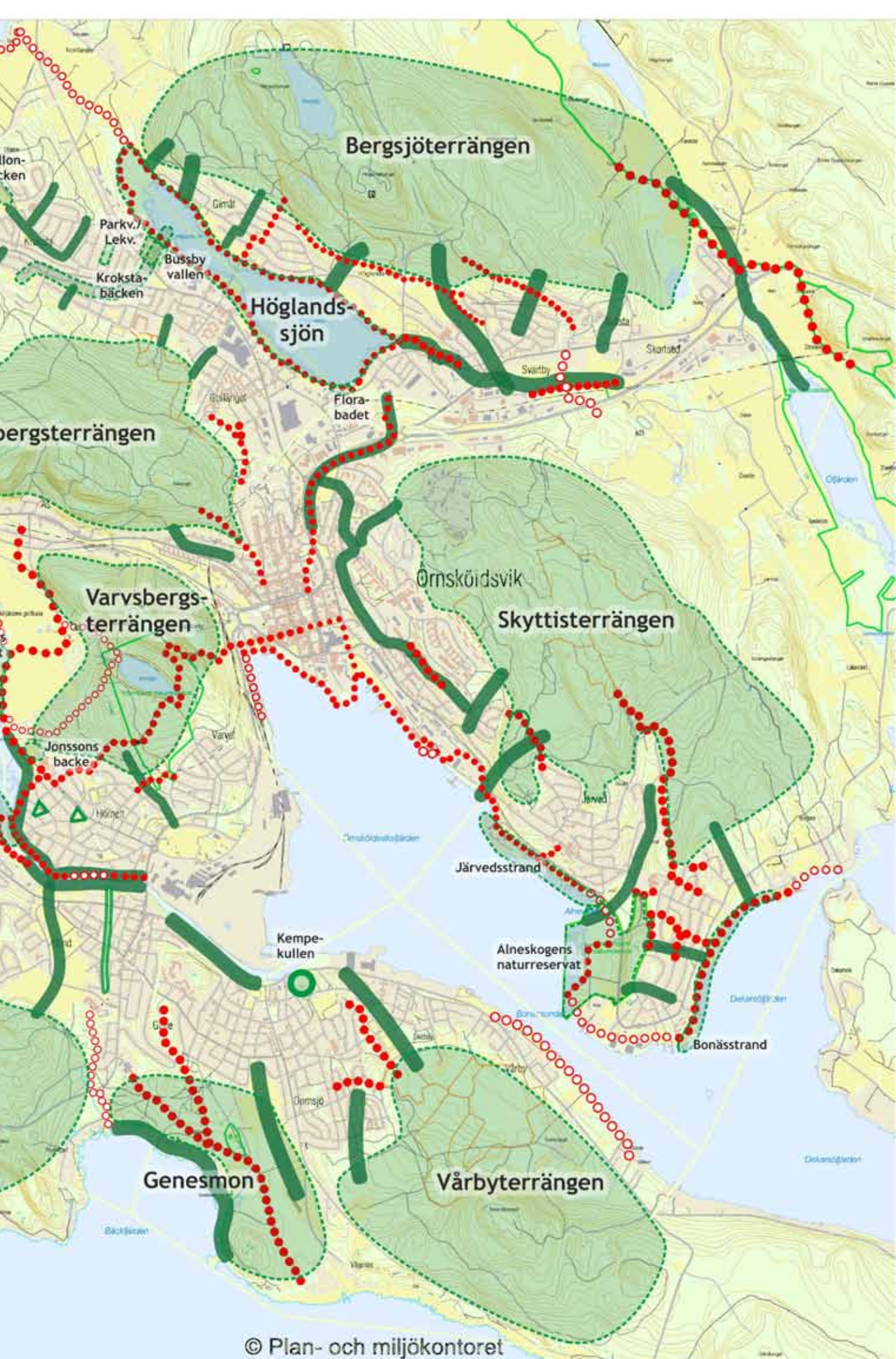
Godkänd december 2011

Teckenförklaring

-  Grönområde
-  Grönstråk, befintligt
-  Grönstråk, föreslaget
-  Grön länk

0 1 2 km

0 500 1000 1500 2000 m



Litteraturlista

Tryckta dokument:

Andersson, L (2006). Piteå Grönplan - med de sociala aspekterna i fokus. Examensarbete Fysisk planering, BTH, Karlskrona 2006.

Boverket (2007). *Bostadsnära natur - inspiration och vägledning*. Boverket, Karlskrona 2007.

Bucht, E, Andersson, O (1988). *Argument för den gröna staden*. Gröna Fakta E1 (Utemiljö 6/88), Movium, Alnarp.

Grahn, P. & Stigsdotter, U. (2009) *The relation between perceived sensory dimensions of urban green space and stress restoration*. *Landscape and Urban Planning* vol 94, 264-275.

Kaplan, R. & Kaplan S. (1989) *The experience of nature*. Cambridge University Press: Cambridge

Kaplan, S. (2001) *Meditation, Restoration, and the Management of Mental Fatigue*. *Environment and Behavior* 33: 480-506

Gyllin, M, Kylin, M, Lindholm, G, Lövkvist, K (1999). *Stadens grönska och strukturer*. Gröna Fakta 6/1999, Movium, Alnarp.

Johansson, A, Kollberg, S, Bergström, B (2009). *Grönområden för fler - en vägledning för bedömning av närhet och attraktivitet för bättre hälsa*. Statens folkhälsoinstitut, Östersund, 2009.

Lindholm, G, Lövrie, K, Kylin, M, Gyllin, M (2001). *Forskare granskar nyskapad grönstuktur*. Gröna Fakta 6/2001, Movium, Alnarp.

Lindholm, G, Lundgren Alm, E, Ståhle, A (2003). *Grönstruktur med nya fotavtryck*. Gröna Fakta 5/2003, Movium, Alnarp.

Lundgren, E (2001). *Stadslandskapets obrukade resurs, om grönstrukturens potential och synliggörande i en hållbar stadsutveckling*. Diss. Chalmers tekniska högskola, Göteborg 2001.

Lövrie, K (2003). *Det gröna som identitetsskapande stadsbyggnadselement - objekt, koncept och struktur*. Diss. Sveriges Lantbruks Universitet, Alnarp 2003.

Mascher, J.W (1990). *Ångermanlands flora*. Svensk Botanisk Tidskrift, Lund 1990.

Olofsson, S (2009). *Grönstrukturen i Örnsköldsvik - utveckling av det gröna Örnsköldsvik, ett led i skapandet av en grönplan*. Examensarbete Landskapsplanering, SLU, Alnarp 2009.

Persson, B, Bucht, E, Andersson, O, Narvelo, W (1995). *Grönstruktur i praktiken*. Gröna Fakta 4/1997, Movium, Alnarp.

Ståhle, A (2005). *Mer park i tätare stad: teoretiska och empiriska undersökningar av stadsplaneringens mått på friytetillgång*. Lic.-avh. KTH Arkitekturskolan, Stockholm 2005.

Vedin, H (2007). *Ångermanlands klimat, Sveriges landskapsklimat*. Väder och vatten 5/2007, SMHI.

Grönstruktur- och naturvårdsprogram för Lunds kommun - bevarande och utveckling (2006). Stadsbyggnadskontoret och Tekniska förvaltningen, Lund 2006.

Grönstrukturplan för Västerås tätort (2004). Västerås stad, stadsbyggnadskontoret, Västerås 2004.

Grönplan för Malmö 2003, Populärutgåva. Malmö stad, Gatukontoret, Malmö 2003.

Elektroniska dokument:

Grahn, P (2008). *Terapiträdgården på Alnarp*. Vårdalinstitutet http://www.vardalinstitutet.net/sckv/pg_terapitradgard.pdf

Tillgänglig:< http://www.tradgard.org/svensk_tradgard/zonkarta> (2008-09-17)



besök gärna www.ornskoldsvik.se

Foto: Tommy Westin och Elisabeth Strand Hübinette

