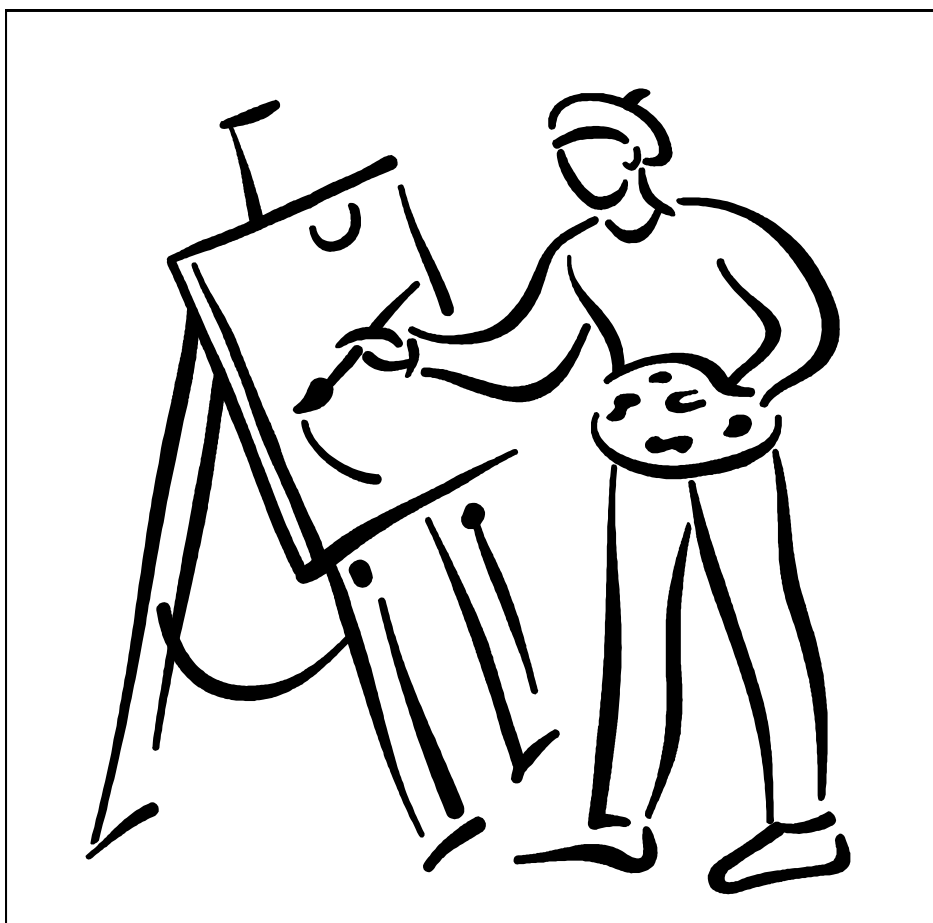


Avgifter 2018

Insatser till personer med funktionshinder



Avgifter och taxor är antagna av

Omsorgsnämnden 26 augusti 2010, § 69.

Kommunfullmäktige 21 juni 2010, 105 och 106 §§.

28 november 2011, § 214, därpå följande revideringar.

Avgiftsmodellen gäller från den 1 januari 2011

VÄLFÄRDSFÖRVALTNINGEN



**ÖRNSKÖLD SVIKS
KOMMUN**

Omsorgsavgift — omfattas av maxtaxan,

För stöd, hjälp, service och kommunal sjukvård betalar du omsorgsavgift. Den maximala avgift som får tas ut 2018 är 2 044 kronor per månad. (maxtaxa). För att kunna fastställa din avgift gör kommunen en beräkning av ditt avgiftsutrymme. Så här beräknas det:

	Inkomster efter skatt (inkl. bostadstillägg/-bidrag)	
Minus	bostadskostnad	
Minus	<u>minimibelopp</u>	
=	avgiftsutrymme = högsta avgift. Dock högst maxtaxa.	



Beräkning av din omsorgsavgift

Du ska fylla i blanketten *Underlag för beräkning av avgift* och skicka in den till kommunen senast 2 månader efter det datum som står i bifogat beslut.

Om du inte skickar in blanketten i tid beslutar kommunen om maximal avgift för de insatser du får.

Skicka även med sidan ”Specifikation till inkomstdeklaration 1 för inkomståret 2016” från din (och ev. make/maka/registrerad partners) deklaration”.

Har du inkomst av näringsverksamhet skickar du med senaste NE-blanketten.

Du är skyldig att meddela förändringar som påverkar din omsorgsavgift oavsett när de inträffar under året.

Om du inte vill lämna uppgifter

Du kan på blanketten välja att inte lämna några uppgifter. Då får du betala högsta avgift för den/de insatser du får. Blanketten måste skrivas under och skickas in.

Bostadskostnad + minimibelopp = förbehållsbelopp.

Minimibeloppet ska täcka normalkostnader för livsmedel, kläder, skor, fritid, hygien, dagstidning, telefon, tv-avgift, hemförsäkring, öppen hälso- och sjukvård, tandvård, hushållsel, förbrukningsvaror, resor, möbler, husgeråd och läkemedel.

Från och med den 1 januari 2018 är minimibeloppet 5 136 kronor per månad för ensamstående och 4 340 kronor per person och månad för sambos och sammanlevande makar/partners.

**Fördjupad information — <http://www.ornskoldsvik.se>
Klicka på Omsorg och hjälp, Funktionsnedsättning, Avgifter.**

Individuell höjning av förbehållsbeloppet

Om du under mer än 6 månader per år har en högre kostnad (minst 200 kronor per månad) på grund av ditt funktionshinder eller din familjesituation kan du få en höjning av ditt förbehållsbelopp, exempelvis egen kostnad för god man. Kostnaden får inte ersättas av handikappersättning, avdrag i deklaration eller på annat sätt. Du ansöker själv om det och måste sedan förnya din begäran varje årsskifte.

Köper du dina måltider av kommunen eller är yngre (t.o.m. 60 år) höjer vi ditt minimibelopp per automatik med anledning av dina högre matkostnader.

Du har rätt att överklaga din omsorgsavgift

Du får ett skriftligt avgiftsbeslut. Du kan överklaga beslutet om du anser att det innehåller felaktiga uppgifter. Med avgiftsbeslutet får du information om hur du överklagar.

Omprövning och ändring av omsorgsavgift

I samband med att samtliga avgifter årligen omprövas på grund av ändrade inkomster, skatter med mera skickas ett nytt avgiftsbeslut och blanketten *Underlag för beräkning av avgift* ut. Vi bedömer dina lämnade uppgifter mot ditt senaste taxeringsbeslut.

Ändring av omsorgsavgift görs när förhållanden förändras som påverkar storleken på avgiften. Du är skyldig att anmäla förändringar närhelst de inträffar under året.

Felaktiga eller utelämnade uppgifter som resulterar i för låg omsorgsavgift kan medföra ändring av tidigare fattade avgiftsbeslut.

Betalning

Omsorgsavgift och personliga kostnader debiteras i efterskott. För hjälp du får i januari skickas faktura i februari med förfallodag 20 mars.

Vi ser gärna att du betalar via autogiro. Kontakta din avgiftshandläggare för ytterligare information. Autogiroanmälan finns på sidan 9 i denna broschyr och på Örnsköldsviks kommuns hemsida www.ornskoldsvik.se.

Sök bostadstillägg eller bostadsbidrag!

Ansök hos Pensionsmyndigheten om du är 65 år och äldre.

Ansök hos Försäkringskassan om du är yngre än 65 år.

Omsorgsavgift 2018 — ingår i maxtaxan

Stöd, hjälp, service och kommunal sjukvård	0 till 2 044 kronor per månad
Kommunal sjukvård 1-3 tillfällen per månad	318 kronor per månad
Kommunal sjukvård 4 och fler tillfällen/månad	636 kronor per månad

Den beslutade omsorgsavgiften reduceras med 1/30 per dygn från första till sista hela dag vid sjukhusvistelse. Avgiften reduceras helt om insatsen har sagts upp under en sammanhängande följd av 30 dagar.

Avgift för insatser enligt LSS 2018

Bostad med särskild service för barn och unga enligt 9 § 8, LSS

För att betala avgift i en **bostad med särskild service för barn och ungdom** ska du ha fyllt 18 år och dessutom har egen försörjning. Avgiften för bostaden är maximalt 2 100 kronor per månad.



Övriga insatser beslutade enligt LSS är avgiftsfria

Personliga kostnader 2018 — utanför maxtaxan

Boendet

Hyra	Enligt kontrakt
Hushållsel enpersonshushåll	228 kronor per månad
Hushållsel delat hushåll	135 kronor per person och månad

Måltider i gruppbofastad, LSS

18 till 60 år	2 530 kronor per månad
61 år och äldre	2 100 kronor per månad

Priserna gäller även specialkost och sondnäring.

Måltider i servicebostad

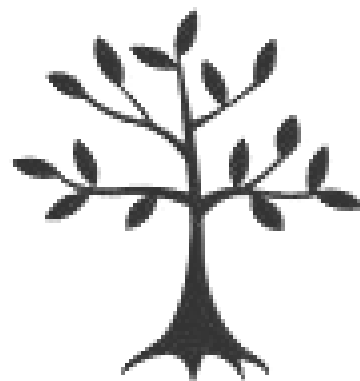
Abonnemang på ett lagat mål per dag kostar 840 kronor per månad.

Enstaka måltider i servicehus eller servicebostad kostar 44 kronor per måltid.

Måltider i korttidsvistelse, LSS

När du är på korttidsvistelse betalar du **per måltid** du ätit.

0 till 9 år	55 kronor per dygn
10 till 17 år	75 kronor per dygn
18 år och äldre	88 kronor per dygn



Resor som kommunen arrangerar på fritiden i boenden och under korttidsvistelser

Taxan motsvarar 1,5 x bussbiljett för sträckan. Det år du fyller 20 till du fyller 26 år betalar du 75 % av taxan. Är du 26 år och äldre betalar du full taxa. Barn och ungdomar betalar ingen avgift fram till den 31/12 det år de fyller 19.

Resor och måltider i daglig verksamhet, LSS

Resor tätort	20 kronor per enkelresa. Maximalt 730 kronor per månad
Resor landsbygd	30 kronor per enkelresa. Maximalt 843 kronor per månad
Måltid	28,00 kronor per måltid
Fika	8,50 kronor per fika

Resor och måltider i sysselsättning för personer med psykiskt funktionshinder enligt socialtjänstlagen

Resor tätort	20 kronor per enkelresa. Maximalt 730 kronor per månad
Resor landsbygd	30 kronor per enkelresa. Maximalt 843 kronor per månad
Måltid	56,00 kronor per måltid
Fika	8,50 kronor per fika



Servicepaket

I de allra flesta av våra boenden tillhandahåller kommunen förbrukningsartiklar och vissa tjänster. När du flyttar in får du veta om du ska betala för ett servicepaket och i så fall vilken nivå.

Servicepaket 1 83 kronor per månad

Förbrukning i gemensamhetsutrymmen i samband med måltider, samvaro, matlagning och bakning m.m. Rengöringsmedel, toalettpapper, diskmedel, glödlampor, batterier, ljus, blommor, servetter och liknande i gemensamhetsutrymmet samt telefonsamtal som rings i verksamheten för din räkning.

Servicepaket 2 155 kronor per månad

Här ingår hela servicepaket 1 samt personligt toapapper, tvättlappar samt tvätt- och skurmedel i den egna bostaden. Lysrör över diskbänk, plåster och förband till husbehov.



Servicepaketen innehåller inte

... personliga hygienartiklar och förbrukningsartiklar typ batterier, glödlampor eller annan belysning, hushållspapper och liknande i den egna bostaden.

Betalningsmottagare

Namn* Örnsköldsviks kommun
Fullständig adress* Konsult och serviceförvaltningen
Administrativ service/CFG-kundfaktura
891 88 Örnsköldsvik
Organisationsnummer (10siffror)* 212000-2445
Bankgirotnummer 5095-1961

* Markerade uppgifter är obligatoriska

Betalare

Namn*
Fullständig adress
Person-/organisationsnummer (10siffror)*
Betaltjänstleverantör*
Konto (Clearingnummer+kontonummer)*
Betalare-/kundnummer

Clearingnumret är det fysisiffriga nummer som betecknar ett kontor eller en avdelning hos betaltjänstleverantören, se kontoutdraget. Normalt är clearingnumret de första fyra siffrorna i kontonumret. Swedbank har ibland fem siffror, ex 8327 - 9XXXXX. Utelämna då femte siffran, i detta fall 9. Handelsbankens clearingnummer ska alltid börja med 6 (hittar du inte det ange 6000). Personkonto i Nordea där kontonumret är samma som ditt personnummer: Clearingnummer = 3300 - ÅÅMMDDXXXX. Personkonto i Nordea där kontonumret inte är ett personnummer: Clearingnummer = de fyra första siffrorna i kontonumret. PlusGirokontot i Nordea: Clearingnummer = 9960.

Medgivande till betalning via Autogiro

Undertecknad ("betalaren"), medger att betalning får göras genom uttag från angivet konto eller av betalaren senare angivet konto, på begäran av angiven betalningsmottagare för betalning till denne på viss dag ("förfallodagen") via Autogiro.

Ort och datum*
Betalarens underskrift*

Telefonnummer till avgiftshandläggare

Kommunens växel	0660-880 00 växel
Direktnummer	0660-886 19
	0660-880 69
	0660-888 57
Telefontid	08.00 - 09.30 10.00 - 11.30

Om du vill ansöka om försörjningsstöd

Försörjningsstödsenheten

Mottagningsgruppen 0660-880 00

Information på internet

www.ornskoldsvik.se

Örnsköldsviks kommun

Välfärdförvaltningen

Telefon: 0660 - 880 00

E-post: valfard@ornskoldsvik.se

Internet: www.ornskoldsvik.se

Broschyren producerad: 2018-01