

Strategi för trygghet och säkerhet 2016 - 2019

Antagen av kommunstyrelsen 2016

Antagen av: Kommunstyrelsen 2015-12-08, § 21	Dokumentnamn: Strategi för trygghet och säkerhet 2016-2019	Ärendebeteckning: Sbn/2015:662 Handlingsprogram för trygghet och säkerhet i Örnsköldsvik 2016 - 2019
Dokumentägare: Räddningschef	Dokumentansvarig: Räddningschef	Publiceras: Örnkom www.ornskoldsvik.se
Ersätter dokument: Handlingsprogram 2012 - 2015	Revideras: Varje mandatperiod, efter 4 år	Utvärderas: Efter 2 år och vid revidering
Relaterade dokument: Policy för trygghet och säkerhet 2016-2019 samt riktlinjer/delprogram för respektive programområde inom området trygghet och säkerhet. Delprogram förebyggande och operativ räddningstjänst.		
Målgrupp: Förvaltningar och bolag, samverkande myndigheter och organisationer, allmänhet.		

INNEHÅLL

1.	INLEDNING	3
1.1	SYFTE OCH UPPLÄGG.....	3
2.	STRATEGIER	5
2.1	FÖREBYGGANDE BRANDSÄKERHET	5
2.2	RÄDDNINGSTJÄNST.....	6
2.3	TRAFIKSÄKERHET	8
2.4	FALLPREVENTION.....	10
2.5	SUICIDPREVENTION	11
2.6	DROG- OCH BROTTSPREVENTION	12
2.7	VATTENSÄKERHET	13
2.8	SAMHÄLLSPLANERING FÖR TRYGGHET- OCH SÄKERHET	15
2.9	KRISBEREDSKAP	16

1. INLEDNING

I denna strategi för trygghet och säkerhet menas med *TRYGGHET* frånvaro av upplevd oro. Trygghet kan alltså uppnås dels genom att den faktiska säkerheten ökar och dels genom att åtgärder som ökar själva känslan av trygghet ökar.

Med *SÄKERHET* menas frånvaro av oönskade händelser, skador eller andra konsekvenser för den enskilde eller samhället.

En trygg och säker kommun för alla som bor och vistas i kommunen oavsett ålder och kön, ska kunna beskrivas som en kommun där det sker få oönskade händelser. Om dessa sker ska de hanteras på ett bra sätt för att minimera störningar.

Förutsättningar för detta är att medborgare och politiker ska ha ett säkerhetsmedvetande som i så stor utsträckning som möjligt grundar sig på faktiska förhållanden. En viss del av de oönskade händelserna som sker inom en kommuns geografiska område ligger dock helt utanför kommunens möjlighet att påverka. Även den upplevda oron grundar sig till stor del på förhållanden som kommunen har små möjligheter att påverka.

Strategin för trygghet och säkerhet, tillika del av handlingsprogrammet för trygghet och säkerhet, har tydliga kopplingar till både kommunens folkhälsoprogram och översiktsplan. I folkhälsoprogrammet finns ett utvecklingsområde med rubriken ”Sunda och säkra miljöer”. I översiktsplanen finns ett avsnitt med rubriken ”Miljö och riskfaktorer” som beskriver områden som särskilt ska beaktas vid samhällsplaneringen för att skapa ett tryggt och säkert samhälle.

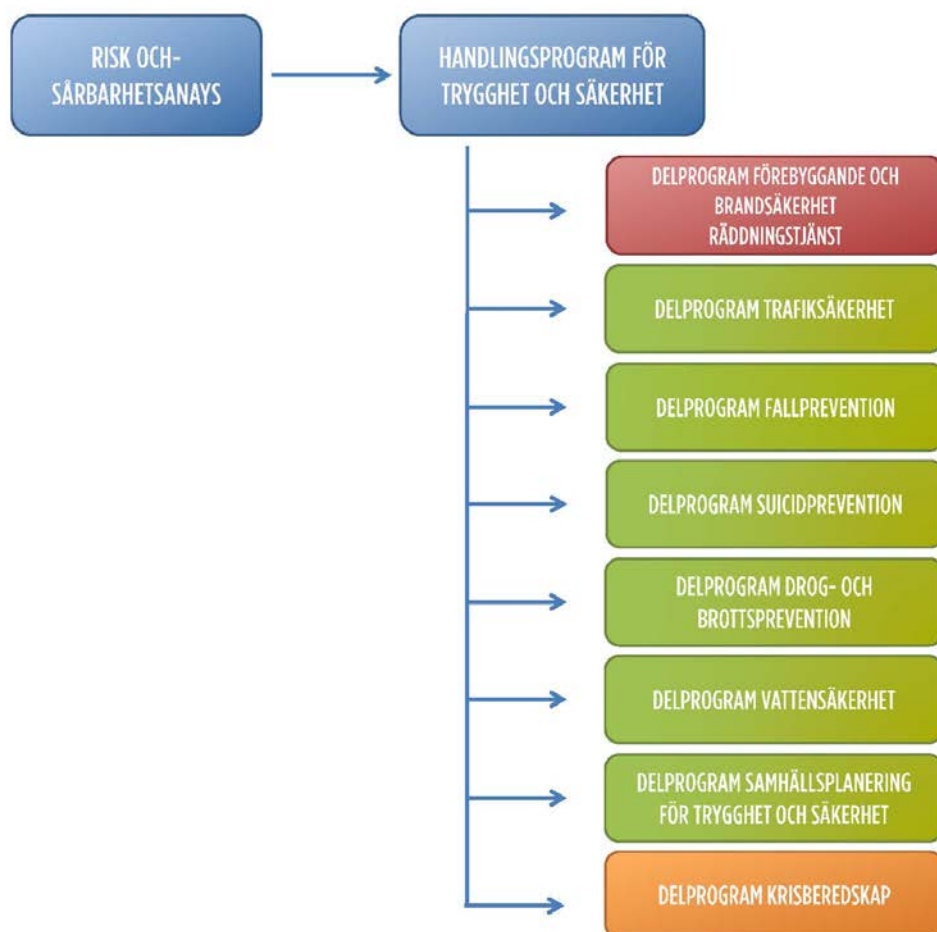
1.1 SYFTE OCH UPPLÄGG

Policyn som antas av kommunfullmäktige och strategierna som antas av kommunstyrelsen bildar tillsammans det handlingsprogram för trygghet och säkerhet som kommunen är skyldig att upprätta enligt lagen om skydd mot olyckor (2003:778)

I strategin för trygghet och säkerhet lyfts det fram viktiga framgångsfaktorer, strategiskt viktiga arbetsuppgifter för kommunen samt särskilda satsningar under mandatperioden

Framgångsfaktorerna utgör samhällets samlade insatser och ansvar. Ansvaret ligger ofta på den enskilde, det vill säga individer, fastighetsägare, verksamhetsutövare och organisationer.

I strategin för trygghet och säkerhet anges ansvarig nämnd, förvaltning och avdelning för respektive programområde. Till strategin kopplas också de ingående programområdenas delprogram för förebyggande brandsäkerhet, operativ räddningstjänst, trafiksäkerhet, fallprevention, suicidprevention, drog- och brottsprevention, vattensäkerhet, samhällsplanering och krisberedskap (utgör också plan för extraordinära händelser).



Uppföljning av policyn och strategierna sker efter 2 år och redovisas till brand och säkerhet genom en rapport för det samlade arbetet med trygghet och säkerhet. Rapportmallen tillhandahålls av brand och säkerhet. Dessutom ska fortlöpande uppföljning och utvärdering inom respektive programområde redovisas till ansvarig förvaltning/bolag och nämnd/styrelse.



Enligt lagen om skydd mot olyckor (2003:778) ska kommunfullmäktige fatta beslut om hur kommunens brandförebyggande och räddningstjänst är ordnat och hur den planeras.

Med anledning av lagkravet har brand och säkerhet tagit fram ett separat dokument ”delprogram förebyggande och operativ räddningstjänst” som kommunfullmäktige ska fatta beslut om.

2. STRATEGIER

2.1 FÖREBYGGANDE BRANDSÄKERHET

Varje år inträffar cirka 200 bränder i kommunen, ungefär hälften av dessa i byggnader och hälften i det fria. Av byggnadsbränderna där bostäder dominerar, är ca 20 % utvecklade bränder, det vill säga bränder som lämnat startföremålet. Förutom personskador och dödsfall orsakar bränderna egendomsskador för åtskilliga miljoner kronor varje år. Dessutom har bränder potential att utvecklas till katastrofala händelser med omfattande brandspridningar.

Målet för förebyggande brandsäkerhet är att arbeta för att bränder inte ska inträffa och att minimera skadorna om bränder trots detta uppstår.

ETT BRA ARBETE MED BRANDSÄKERHET UPPNÅS GENOM:

- att den enskilde (individ, verksamhet, fastighetsägare) tar ansvar för sin brandsäkerhet
- att kunskapen om brandsäkerhet ökar i samhället
- att alla bostäder är utrustade med minst en fungerande brandvarnare och handbrandsläckare
- att offentliga eller andra byggnader där individer vistas tillfälligt erbjuder möjlighet att utrymma innan farlig miljö uppstår i samband med brand



ATT KOMMUNEN:

- stödjer enskilda genom utbildning och information
- kontrollerar brandsäkerheten genom tillsyn
- svarar för sotning och brandskyddskontroll av eldstäder
- stödjer andra myndigheter, organisationer i frågor om brandsäkerhet inom deras respektive verksamhetsområde

SÄRSKILDA SATSNINGAR UNDER PROGRAMPERIODEN:

- att ytterligare tillsammans med välfärdförvaltningen utveckla brandskyddet hos äldre och funktionsnedsatta, bland annat genom att brandfrågor beaktas i biståndsbedömning
- att fokusera tillsyn/stöd på utrymningssäkerhet, grannskydd och åtgärder mot anlagd brand

Ansvarig samordnare för delområdet förebyggande brandsäkerhet är samhällsbyggnadsförvaltningen med samhällsbyggnadsnämnden som ansvarig nämnd.

2.2 RÄDDNINGSTJÄNST

Trots ett väl fungerande förebyggande arbete kommer det alltid att inträffa händelser då hjälp behövs i form av insatser från samhället (polis, ambulans, räddningstjänst eller från andra myndigheter och organisationer). Kommunens räddningstjänst larmas årligen till ungefär 900 – 950 oönskade händelser där räddningstjänst enligt lagen om skydd mot olyckor föreligger. Avtal finns med grannkommuner och flertal myndigheter om räddningssamverkan genom räddningstjänstssamverkan.

Inom ovan larmstatistik larmas enheter från räddningstjänsten även ut vid andra nödlägen som till exempel vid sjukvårdslarm och brådskande assistans till hemtjänsten enligt olika samarbetsavtal. Räddningstjänstens resurser utgör även grunden för den infrastruktur som behövs för att hantera olika typer av kriser i kommunen. Dessutom används resurser för flera akuta uppdrag utan att ansvaret från andra myndigheter övertas.

De resurser som finns tillgängliga för insats utgörs av kommunens egen räddningstjänstpersonal samt av personal från övriga kommuner som disponeras gränslöst genom samverkansavtal. I kommunen ska det finnas 44 räddningstjänst-



personal i ständig beredskap. Förutom dessa finns fem stycken räddningsvårn i kommunen.

Brandstationer finns i centrala Örnsköldsvik, hel- och deltidstation, deltidstationer i Bjästa, Bredbyn, Solberg, Moliden, Sidensjö, Björna, Trehörningsjö, Gideå och Husum samt räddningsvårn i Myckelgensjö, Remmarn, Ulvön, Trysunda och Grisslan.

FÖRMÅGA

Den enskilde får hjälp från kommunens organisation för räddningsinsats vid olyckor och andra oönskade händelser som de själva inte klarar av. Hjälpens består dels av en första insats som kan bestå av en eller flera personer. Hjälpens kan därefter byggas upp utifrån en taktisk resurshandling till den nivå som krävs. Inriktningen av insatsförmågan är att så snabbt som möjligt komma till olycksplatsen med personal och utrustning för att bryta den negativa skadeutvecklingen så tidigt som möjligt i det tidiga olycksförloppet. Kommunen ska även kunna skicka enheter som hanterar den oönskade händelsen i ett senare och mer omfattande skede.

Stora olyckor kräver stor förmåga till samverkan och förmåga att leda räddningsinsats. Dessa olyckor belastar också kommunen i sin helhet och kräver samverkan inom kommunen men även med många myndigheter och organisationer.

Räddningstjänstens insatsförmåga och yttäckning har sedan många år tillbaka, i vissa fall, gett förutsättningar för beviljade bygglov. Det innebär att insatsförmågan inte kan ändras utan analys av konsekvenser för befintlig bebyggelse. Man ska även beakta detta utifrån likvärdigt skydd. Gör man förändringar i den operativa förmågan behövs det förbyggande åtgärder, förbättrat byggnadstekniskt brandskydd, utbildning och eventuellt ökad personaltäthet och kompensera skyddet för att uppnå likvärdigt skydd enligt lagen om skydd mot olyckor.

I bilagan delprogram förebyggande och operativ räddningstjänst, som fastställs av kommunfullmäktige, finns mer detaljerade uppgifter om kommunens resurser, om larmning och ledning, varning av allmänhet, samverkansavtal, hamnar och dess gränser ut i vattnet och räddningstjänst vid höjd beredskap.

Målet för räddningstjänsten är att i kommunen ska människors liv och hälsa samt egendom och miljö beredas ett med hänsyn till lokal förhållanden tillfredsställande och likvärdigt skydd.



ETT BRA ARBETE MED EFFEKTIVA OPERATIVA INSATSER UPPNÅS GENOM:

- att samhällets insatser kompletterar den enskildes förmåga
- en förmåga att så snabbt som möjligt bygga upp insatsens omfattning beroende på händelse
- en väl övad förmåga anpassade till aktuella risker
- samverkan mellan olika hjälpinstanser
- snabbhet i larmkedjan

ATT KOMMUNEN:

- ger snabb hjälp vid akuta insatser, responstid inom genomsnitt 13 minuter
- ser till att tillräckliga resurser finns
- inriktar insatserna på att rädda liv, egendom och miljö
- snabbt förmedlar hjälpbehov till enheter som kan vara snabbt på plats

SÄRSKILDA SATSNINGAR UNDER PROGRAMPERIODEN:

- utredning gällande införande av FIP, Första Insats Person
- utredning gällande införande av alternativsystemet för brandvattenförsörjning
- översyn av beredskapsnivån i kommunen
- utveckling av teknik, taktik och metod inom den operativa verksamheten
- en reviderad oljeskyddsplan tas fram under programperioden

Ansvarig samordnare för delområdet räddningstjänst är samhällsbyggnadsförvaltningen med samhällsbyggnadsnämnden som ansvarig nämnd.

2.3 TRAFIKSÄKERHET

Trafiksäkerheten är en av de viktigaste kvalitéerna för en attraktiv kommun. Örnsköldsviks kommun prioriterar trafiksäkerheten i sitt utvecklingsarbete av både staden och kommunen Örnsköldsvik. För att lyckas med detta måste gatumiljön, fordonen och människan samspela. Bättre trafiksäkerhet innebär bättre stadsmiljö, där både tryggheten, trivseln och tillgängligheten ökar och antalet olyckor minskar. När hastigheten sänks, minskar bullernivåerna och förutsättningarna för ett bättre samspel mellan de olika trafikanterna ökar.



Både samhällsbyggnadsförvaltningen och Trafikverket har ansvaret att skapa en säker trafikmiljö på det kommunala- respektive det statliga vägnätet men huvudansvaret för att den används på rätt sätt, har alla trafikanter.

Målet är att öka effektiviteten såväl som samsynen genom att utbilda kommunens egen personal i trafiksäkerhet och tillgänglighet så att personalen tänker och agerar utifrån ett trafiksäkerhetsperspektiv och en helhetssyn och även blir föredömen inom dessa områden i vår kommun.

ETT BRA ARBETE MED TRAFIKSÄKERHET UPPNÅS GENOM:

- att aktivt ta del av Trafikverkets nollvision och hitta sätt att dela dess ambitionsnivå.
- information och kunskap för att få en förändring av attityder och beteenden, som exempel, viljan att använda säkerhetsutrustning, visa hänsyn i trafiken och följa gällande trafiklagstiftning
- samverkan mellan förvaltningar, bolag, myndigheter, forskning, näringsliv och intresseorganisationer

ATT KOMMUNEN:

- i kombinationen med de beteendepåverkande åtgärderna och fysiska åtgärderna som görs, skapa en stad och en kommun där alla oavsett ålder, förutsättningar och ursprung kan vistas säkert i trafikmiljön
- genom funktionsmässiga förbättringar i trafikmiljön, på platser där det inträffar många olyckor och där skadestatistiken är hög, gemensamt och aktivt arbetar med förebyggande arbete inom trafikområdet
- prioriterar åtgärder för fotgängare och cyklister för att minska antalet olyckor bland oskyddade trafikanter

SÄRSKILDA SATSNINGAR UNDER PROGRAMPERIODEN:

- att genomföra en *trafiksäkerhetsrevision* av nuvarande trafiksäkerhetsarbete i kommunen
- att ta fram ett långsiktigt, målinriktat, kommunalt *trafiksäkerhetsprogram*
- att skapa en koppling mellan trafiksäkerhet och tillgänglighet genom att vara en del av infrastrukturens investeringsprocess och efterfråga resultat på beslutade åtgärder kring trafiksäkerhet och tillgänglighet

- att jobba för att trafikplanering, trafiksäkerhet och tillgänglighet finns med vid framtagandet av planer för nybyggnation, ombyggnad och förändrade verksamheter redan i projekteringsstadiet
- att skapa en enklare väg för medborgarna att kunna lämna synpunkter och ett enklare sätt för kommunens tjänstemän att ge återkoppling genom det nya ärendehanteringssystemet
- att förbättra trafiksäkerheten vid skolor, genom att genomföra samarbetsprojekt över förvaltningsgränserna och med helhetssyn på trafiksäkerheten
- att trafik och parkavdelningen har ambitionen att certifiera en del av verksamheten enligt ISO 39001 (internationell certifieringsstandard för arbete med trafiksäkerhet)
- Ansvarig samordnare för delområdet är samhällbyggnadsförvaltningen med samhällsbyggnadsnämnden som ansvarig nämnd.

2.4 FALLPREVENTION

Falloolyckor är den vanligaste orsaken till att äldre skadar sig. De allra flesta fallolyckorna inträffar i eller i direkt anslutning till det egna hemmet.

Höftledsfraktur är en skada som drabbar många äldre i samband med fallolyckor. En höftledsfraktur beräknas kosta samhället cirka 400 000 kr under första året efter frakturen. Till detta tillkommer ett personligt lidande för de drabbade och deras anhöriga. Att förhindra fallolyckor är därför viktigt för både individ och samhälle. I Örnsköldsviks kommun ökar kontinuerligt antalet äldre. Det kommer att finnas 364 fler i åldrarna 65-79 och 489 fler i åldrarna 80-100 om prognosen för åren 2016 och 2023 jämförs. Antalet höftledsfrakturer förväntas därmed öka om inte ytterligare satsningar görs på det fallpreventiva arbetet.

Målet under programperioden är att minska antalet fallrelaterade höftfrakturer med 10 % mellan åren 2016-2019.

ETT BRA ARBETE MED FALLSÄKERHET UPPNÅS GENOM:

- en god folkhälsa bland de äldre i befolkningen
- en inomhus- och utomhusmiljö där fallskador har förebyggts

ATT KOMMUNEN:

- genomför fallpreventiva insatser inriktade på äldre och deras hemmiljö

- genomför tillgänglighetsåtgärder och halkbekämpning av gångvägar och trottoarer särskilt intensivt vid ishalka

SÄRSKILDA SATSNINGAR UNDER PROGRAMPERIODEN:

- utveckla information/utbildning och kampanjer
- utveckla trygghetsinsatser i hemmet
- utveckla koncept med fysisk aktivitet för äldre
- utveckla rutiner för tillgänglighet och halkbekämpning
- Ansvarig samordnare för delområdet är välfärdförvaltningen med omsorgsnämnden som ansvarig nämnd.

2.5 SUICIDPREVENTION

Suicidalitet är ett omfattande folkhälsoproblem såväl i Sverige som i övriga världen. Enligt Världshälsoorganisationen (WHO) dör årligen ca en miljon människor genom suicid globalt sett. Ungefär var 40:e sekund tar en människa livet av sig i världen.

Varje år begår mellan 1500-1600 personer suicid i Sverige. Varje dag begår fyra personer suicid, vilket innebär att var sjätte timme dör någon genom att ta sitt liv. Det är fem gånger fler än de som dör i trafiken.

Målet för Örnsköldsviks kommun är att i samverkan arbeta för att minimera antalet fullbordade suicid och suicidförsök.

ETT BRA ARBETE MED SUICIDPREVENTION UPPNÅS GENOM:

- samarbete mellan kommunens förvaltningar och bolag, landstinget, polisen, myndigheter och frivilliga organisationer
- att sprida kunskap via information, kampanjer, utbildning och träffpunkter

ATT KOMMUNEN:

- fortsätter utbildning av personal inom olika verksamheter i syfte att utveckla förmågor att alltid ta människors direkta och indirekta suicidala kommunikationer på allvar. Detta gäller i vardags- och familjelivet likväl som i kliniska sammanhang



- beaktar suicidrisk vid trygghetsvandringar och vid utformning av särskilt utsatta platser i samhällsplaneringen
- fortsätter att arbeta med suicidpreventionsarbetet utifrån de nio nationella strategierna i *Förslag till nationellt program för suicidprevention (fastställt av regeringen 2008)* socialstyrelsens handlingsplan som beskrivs i delprogram/ riktlinjer för det lokala suicidpreventiva arbetet, antagen av humanistiska nämnden

SÄRSKILDA SATSNINGAR UNDER PROGRAMPERIODEN:

- utbilda ytterligare instruktörer för kursen första hjälpen till psykisk hälsa (MHFA)
- förvaltningar och bolag ska implementera suicidpreventionsarbetet i sin ordinarie verksamhet och redovisa arbetet i den sista tertialuppföljningen under året
- skapa forum/träffar för äldre vuxna och då speciellt gruppen äldre ensamma män
- använda Karolinska institutets utbildningsprogram för barn och ungdomar i ålder 14-17 år som medvetandegör ungdomar om vikten av god psykisk hälsa (YAM)
- starta en familjecentral med tillhörande föräldrastödskedja som stöd för barn, unga och unga föräldrar
- synliggöra anhörigperspektivet i samverkan, för att tillgängliggöra stöd för anhöriga till suicidnära personer men också för att möta anhöriga till personer som fullföljt suicid

Ansvarig samordnare för delområdet är välfärdsförvaltningen med humanistiska nämnden som ansvarig nämnd.

2.6 DROG- OCH BROTTSPREVENTION

Kommunens drog- och brottspreventiva arbete omfattar såväl arbete bland barn, ungdomar och föräldrar, fysiska trygghetsåtgärder, åtgärder som fastighetsägare vidtar, arbete på individnivå, utbildningssatsningar samt arbete genom kommunens myndighetsutövning. Arbetet bedrivs i nära samarbete med polismyndigheten, näringslivet, frivilliga organisationer och olika lokala initiativ. Brå Örnsköldsvik bidrar till att de olika aktörernas trygghetsskapande, drog- och brottsförebyggande



arbete samordnas och utgår från en gemensam problembild. Brå Örnsköldsvik bidrar med ekonomiska medel till att olika drog- och brottsförebyggande initiativ tas.

Målen under programperioden är att öka tryggheten, minska brottsligheten, minska andelen barn och ungdomar som använder tobak, alkohol och narkotika, öka andelen drogfria miljöer samt ge barn och unga förutsättningar till att lyckas i skolan.

ETT BRA ARBETE MED DROG- OCH BROTTSPREVENTION UPPNÅS GENOM:

- samverkan och organisering av det drog- och brottsförebyggande arbetet
- förebyggande arbete mot brottslighet
- förebyggande alkohol, narkotika, doping och tobak (ANDT) arbete
- en trygg ungdoms- och offentlig miljö
- säkerställd kompetens, god lokal kunskap och opinionsbildning
- ett starkt föräldraskap

ATT KOMMUNEN TILLSAMMANS MED POLISEN:

- arbetar långsiktigt genom samverkansöverenskommelse och förmå agera utifrån uppkomna händelser

SÄRSKILDA SATSNINGAR UNDER PROGRAMPERIODEN:

- utveckla lokala trygghetsgrupper i kommunen Örnsköldsvik
- utveckla struktur för och styrning av drog- och brottsförebyggande arbete

Ansvarig samordnare för delområdet är välfärdsförvaltningen med humanistiska nämnden som ansvarig nämnd.

2.7 VATTENSÄKERHET

Enligt nationell statistik drunknar cirka 100 personer varje år i Sverige och lika många skadas så allvarligt i samband med drunkningsolyckor att de måste vårdas på sjukhus. Kostnaden för insatser, vård och produktionsbortfall i samband med drunkningsolyckor beräknas till cirka 730 miljoner kronor årligen. Det är främst män över 45 år som förolyckas genom drunkning och ofta med alkohol i blodet.



Örnsköldsviks kommun är en skärgårdskommun med aktivt sjöliv, många badstränder och miltals med skoterleder. Detta innebär att kommunen måste verka aktivt i ett förebyggande syfte för att säkerställa simkunnigheten hos medborgarna genom att erbjuda och följa upp simundervisning i tidig ålder.

I inlandet finns många sjöar och vattendrag med närhet till bad, fiske och skoteråkning och längs kusten finns bad, hamnar och kajanläggningar. För att undvika risken för olyckor är många av dessa platser försedda med livräddningsutrustning och där utrustning inte finns idag ska säkerheten förbättras.

Målet är att ingen ska behöva drunkna på grund av bristande simkunnighet.

ETT BRA ARBETE MED VATTENSÄKERHET UPPNÅS GENOM:

- att den enskilde använder flytväst vid aktiviteter på- och även i vissa fall vid vatten
- att den enskilde kan simma
- att fastighetsägare och verksamhetsutövare ser till att det är god tillgång till livräddningsutrustning vid platser för vattenaktivitet
- att kommunen bedriver simundervisning för alla elever så att de kan nå simkunnighetsmålen i läroplanen
- att kommunen tillhandahåller flytvästar
- att kommunen tillhandahåller och underhåller livräddningsutrustning i hamnar och vid kommunala badplatser

ATT KOMMUNEN:

- arbetar fram säkerhetsmål och aktiviteter inom prioriterade områden när det gäller vattensäkerhet
- utser arbetsgrupper för olika projekt och aktiviteter inom dessa områden
- utvecklar och följer upp arbetet inom prioriterade områden
- vartannat år redovisar uppföljningen av arbetet till kommunskyddet

SÄRSKILDA SATSNINGAR UNDER PROGRAMPERIODEN:

- att ta fram en folder om säker snöskoterkörning i kommunen
- att sätta upp och årligen kontrollera säkerhetsutrusning vid badplatser, naturhamnar och strandnära rastplatser



Ansvarig samordnare för delområdet är samhällsbyggnadsförvaltningen med kultur- och fritidsnämnden som ansvarig nämnd.

2.8 SAMHÄLLSPLANERING FÖR TRYGGHET- OCH SÄKERHET

Att ta rimlig hänsyn till olika risker för oönskade händelser när vi bygger vårt samhälle är givetvis en självklarhet. Krav på riskhänsyn finns bland annat i plan- och bygglagen (2010:900) och som en del i kommunens risk- och sårbarhetsarbete. Översvämningar, ras/skred och stormar är exempel på händelser som har identifierats särskilt i kommunens riskanalys.

Under mandatperioden kommer det att arbetas fram ett styrdokument med förutsättningar och riktlinjer för anpassning till klimatförändringar. I dokumentet anges vilka nivåer och scenarion som kommunen ska ta in i planeringen, för att uppnå en lagom robust nivå.

Kommunledningsförvaltningen tar fram översiktsplanen och samhällsbyggnadsförvaltningen tar fram detaljplaner som innehåller hänsynstagande till risk för oönskade händelser. Ras- och skredproblematiken i kommunen besiktas i förekommande fall av trafik- och parkavdelningen. Brand- och säkerhet har ansvaret att bevaka riskhänsyn i planfrågor via olika plansamråd.

ETT BRA ARBETE MED RISKHÄNSYN I SAMHÄLLSPLANERINGEN UPPNÅS GENOM:

- att ny bebyggelse förläggs på platser utan omfattande risker eller genom att särskilda riskreducerade åtgärder vidtas
- ökad kunskap om risker hos planerare, projektörer och entreprenörer
- att återkommande riskbedömningar och analyser genomförs

ATT KOMMUNEN:

- tar hänsyn till risker i såväl plan- som bygglovsprocessen
- genomför översvämnings- och ras/skredstudier i kommunen



SÄRSKILDA SATSNINGAR UNDER PROGRAMPERIODEN:

- utarbeta rutiner för hur riskhänsyn ytterligare kan beaktas i samhällsplaneringen
- utarbeta riktlinjer för anpassning till klimatförändringar

Ansvarig samordnare för delområdet är kommunledningsförvaltningen med kommunstyrelsen som ansvarig styrelse/nämnd.

2.9 KRISBEREDSKAP

Övergripande nationella mål för samhällets krisberedskap är att minska risken för och konsekvenserna av allvarliga störningar, kriser och olyckor, trygga hälsan och den personliga säkerheten för alla samt att hindra eller begränsa skador på egendom och miljö.



DET SVENSKA KRISHANTERINGSSYSTEMET

Det finns tre övergripande principer i Sveriges krishanteringsystem:

Ansvarsprincipen innebär att den som har ansvar för en verksamhet under normala förhållanden också ska ha ansvaret under kris- och krigssituationer. Ansvarsprincipen innebär även ett ansvar att samverka med berörda aktörer.

Likhetsprincipen innebär att en verksamhets lokalisering och organisation så långt det är möjligt ska vara den samma under fredstida förhållanden som under kris eller krig.

Närhetsprincipen innebär att kriser ska hanteras där de inträffar och av dem som är närmast berörda.

Kommunen ska inom sitt geografiska område verka för samverkan och samordning i såväl förberedelsearbetet som i faktiska krissituationer, detta omfattar såväl offentliga som privata aktörer. Denna samordning bör utgå från en samlad analys av sådana risker och sådan sårbarhet i kommunens geografiska område som kan leda till extraordinära händelser. Kommunen ska även arbeta för att informationen till allmänheten samordnas under kriser, samt lämna en samlad information till länsstyrelsen om läget i kommunen.

VAD ÄR KRISBEREDSKAP?

Med krisberedskap avses förmågan att genom utbildning, övning och andra åtgärder samt genom den organisation och de strukturer som skapas före, under och efter en kris förebygga, motstå och hantera krissituationer.

Krisberedskapsarbetet inom kommunen genomförs för att uppnå en god krishanteringsförmåga. Med detta menas att det inom verksamhets- eller ansvarsområdet ska finnas en förmåga att vid allvarliga störningar leda den egna verksamheten, fatta beslut inom eget verksamhets- eller ansvarsområde, sprida snabb, korrekt och tillförlitlig information och vid behov kunna samverka med andra aktörer. Det ska också finnas en förmåga att snarast påbörja åtgärder för att hantera eller medverka i hanteringen av konsekvenserna av inträffade händelser, genomföra de åtgärder som krävs för att avhjälpa, skydda och lindra effekterna av det inträffade.

När det gäller samhällsviktig verksamhet, innebär det att det ska finnas en förmåga att motstå allvarliga störningar så att verksamheten kan bedrivas på en



nivå så att samhället fortfarande kan fungera, samtidigt som en grundläggande service, trygghet och omvårdnad ska säkerställas.

KOMMUNENS FORTSATTA ARBETE

Kommunens arbete med krisberedskap omfattar mer än arbetet med uppgifterna i lagen (2006:544) om kommuners och landstings åtgärder inför och vid extraordinära händelser i fredstid och höjd beredskap (LEH). För att fullgöra åtagandena enligt LEH och annan lagstiftning, t.ex. socialtjänstlagen och lagen om skydd mot olyckor, förutsätts att kommunen kontinuerligt bedriver ett grundläggande trygghets- och säkerhetsarbete.

I styrdokumentet Krisberedskap för trygghet och säkerhet som ska tas fram under hösten 2015 kommer inriktningen för arbetet med krisberedskap i Örnsköldsviks kommun att fastställas. Dokumentet tas fram med avsikten att uppfylla kraven i lagstiftningen (2006:544) samt i kommunöverenskommelsen mellan Myndigheten för samhällsskydd och beredskap (MSB) och Sveriges kommuner och landsting (SKL).

Det är upp till kommunen själv att finansiera de förberedelser och åtgärder som kommunen bedömer nödvändiga för att åstadkomma trygghet och säkerhet för de invånare som bor eller vistas i kommunen.

Målen för vår säkerhet är att värna befolkningens liv och hälsa, samhällets funktionalitet och vår förmåga att upprätthålla våra grundläggande värden som demokrati, rättssäkerhet samt mänskliga fri- och rättigheter.

ETT BRA ARBETE MED KRISBEREDSKAP UPPNÅS GENOM:

- att alla förvaltningar och bolag i kommunkoncernen känner ett ansvar för krisberedskapsfrågorna, inte minst utifrån sin egen verksamhet
- att man arbetar med ett före, under och efter perspektiv
- att samverkan hela tiden sker med kommunens bästa i fokus
- att ett samlat grepp finns kring kommunens arbete för trygghet och säkerhet

ATT KOMMUNEN:

- kontinuerligt jobbar för att öka sin krishanteringsförmåga
- jobbar processinriktat med sitt riskreducerande arbete
- har krisledningsplaner upprättade i alla förvaltningar och bolag
- övar och utbildar för att kunna hantera oväntade händelser



SÄRSKILDA SATSNINGAR UNDER PROGRAMPERIODEN:

- planering för nödvattenförsörjning
- ett styrdokument för krisberedskap fastställs
- tydliga mål och aktiviteter tas fram för de verksamhetsområden som anges i kommunöverenskommelsen
- arbetet med kontinuitetsplanering i kommunens verksamheter startas upp
- kommunens förvaltningar och bolag har angett vilka verksamheter i respektive organisation som anses som samhällsviktig

Ansvarig samordnare för delområdet är samhällsbyggnadsförvaltningen med krisledningsnämnden som ansvarig nämnd.